

**T.C**  
**LAPSEKİ KAYMAKAMLIĐI**  
**ADATEPE İLKOKULU MÜDÜRLÜĐÜ**  
**2019-2023 STRATEJİK PLANI**



## İSTİKLALMARŞI

Korkma, sönmez bu şafaklarda yüzen al sancak;  
Sönmeden yurdumun üstünde tüten en son ocak.  
O benim milletimin yıldızıdır, parlayacak;  
O benimdir, o benim milletimindir ancak.

Çatma, kurban olayım, çehreni ey nazlı hilal!  
Kahraman ırkıma bir gül! Ne bu şiddet, bu celal?  
Sana olmaz dökülen kanlarımız sonra helal...  
Hakkıdır Hakk'a tapan milletimin istiklal!

Ben ezelden beridir hür yaşadım, hür yaşarım.  
Hangi çılgın bana zincir vuracakmış? Şaşarım!  
Kükremiş sel gibiyim, bendimi çiğner, aşarım.  
Yırtarım dağları, enginlere sığmam taşarım.

Garbın afakını sarmışsa çelik zırhlı duvar,  
Benim iman dolu göğsüm gibi serhaddim var.  
Ulusun, korkma! Nasıl böyle bir imanı boğar,  
"Medeniyet!" dediğin tek dişi kalmış canavar?

Arkadaş! Yurduma alçakları uğratma sakın.  
Siper et gövdeni, dursun bu hayasızca akın.  
Doğacaktır sana va'dettiği günler Hakk'ın...  
Kim bilir, belki yarın, belki yarından da yakın.

Bastığın yerleri "toprak!" diyerek geçme, tanı:  
Düşün altındaki binlerce kefensiz yatanı.  
Sen şehit oğlusun, incitme, yazıktır atanı:  
Verme, dünyaları alsan da, bu cennet vatanı.

Kim bu cennet vatanın uğruna olmaz ki feda?  
Şüheda fışkıracak toprağı sıksan, şüheda!  
Canı, cananı bütün varımı alsın da Huda,  
Etmesin tek vatanımdan beni dünyada cüda.

Ruhumun senden, İlahi, şudur ancak emeli:  
Değmesin mabedimin göğsüne namahrem eli.  
Bu ezanlar ezanlar-ki şahadetleri dinin temeli  
Ebedi yurdumun üstünde benim inlemeli.

O zaman vعد ile bin secde eder-varsa-taşım,  
Her cerihamdan, İlahi, boşanıp kanlı yaşım,  
Fışkırır ruh-u mücerred gibi yerden na'şim;  
O zaman yükselerek arşa değer belki başım.

Dalgalar sen de şafaklar gibi ey şanlı hilal!  
Olsun artık dökülen kanlarımın hepsi helal!  
Ebediyen sana yok, ırkıma yok izmihlal:  
Hakkıdır, hür yaşamış bayrağımın hürriyet;  
Hakkıdır, Hakk'a tapan, milletimin istiklal!

Mehmet AKİF ERSOY

Öğretmenler;  
Yeni Nesil Sizin  
Eseriniz Olacaktır.

*K. Atatürk*



## GENÇLİĞE HİTABE

Ey Türk gençliği! Birinci vazifen, Türk istiklalini, Türk cumhuriyetini, ilelebet, muhafaza ve müdafaa etmektir.

Mevcudiyetinin ve istikbalinin yegane temeli budur. Bu temel, senin, en kıymetli hazinendir. İstikbalde dahi, seni, bu hazineden, mahrum etmek isteyecek, dahili ve harici, bedhahların olacaktır. Bir gün, istiklal ve cumhuriyeti müdafaa mecburiyetine düşersen, vazifeye atılmak için, içinde bulunacağın vaziyetin imkanı ve şeraitini düşünmeyeceksin! Bu imkan ve şerait, çok namüsaıt bir mahiyette tezahür edebilir. İstiklal ve cumhuriyetine kastedecek düşmanlar, bütün dünyada emsali görülmemiş bir galibiyetin mümessili olabilirler. Cebren ve hile ile aziz vatanın, bütün kaleleri zapt edilmiş, bütün tersanelerine girilmiş, bütün orduları dağıtılmış ve memleketin her köşesi bilfiil işgal edilmiş olabilir. Bütün bu şeraitten daha elim ve daha vahim olmak üzere, memleketin dahilinde, iktidara sahip olanlar gafflet ve dalalet ve hatta hiyanet içinde bulunabilirler. Hatta bu iktidar sahipleri şahsi menfaatlerini, müstevlerin siyasi emelleriyle tevhit edebilirler. Millet, fakr u zaruret içinde harap ve bitap düşmüş olabilirler.

Ey Türk istikbalinin evladı! İşte, bu ahval ve şerait içinde dahi, vazifen; Türk istiklal ve cumhuriyetini kurtarmaktır! Muhtaç olduğun kudret, damarlarındaki asil kanda, mevcuttur!

*K. Atatürk*

## Sunuş



Sürekli deęişen ve gelişen ortamlarda çağın gerekleri ile uyumlu bir eğitim öğretim anlayışını sistematik bir şekilde devam ettirebilmemiz, belirlediğimiz stratejileri en etkin şekilde uygulayabilmemiz ile mümkün olacaktır. Başarılı olmak da iyi bir planlama ve bu planın etkin bir şekilde uygulanmasına bağlıdır. Stratejik Plânın, okulumuzun eğitim yapısının daha da güçlendirilmesinde bir rehber olarak kullanılması amaçlanmaktadır. Belirlenen stratejik amaçlar doğrultusunda hedefler güncellenmiş ve okulumuzun 2019-2023 yıllarına ait stratejik plânı hazırlanmıştır.

Okulumuza ait bu plânın hazırlanmasında her türlü özveriye gösteren ve sürecin tamamlanmasına katkıda bulunan idarecilerimize, stratejik planlama ekiplerimize, tüm personelimize başarılar diliyorum.

Meltem KORKUT

Okul Müdürü

# İçindekiler

<b>SUNUŞ.....</b>	<b>3</b>
<b>İÇİNDEKİLER .....</b>	<b>4</b>
<b>BÖLÜM I: GİRİŞ VE PLAN HAZIRLIK SÜRECİ .....</b>	<b>5</b>
<b>BÖLÜM II: DURUM ANALİZİ .....</b>	<b>6</b>
OKULUN KISA TANITIMI .....	6
OKULUN MEVCUT DURUMU: TEMEL İSTATİSTİKLER .....	8
PAYDAŞ ANALİZİ.....	13
GZFT (GÜÇLÜ, ZAYIF, FIRSAT, TEHDİT) ANALİZİ .....	19
GELİŞİM VE SORUN ALANLARI.....	22
<b>BÖLÜM III: GELECEĞE YÖNELİM - MİSYON, VİZYON VE TEMEL DEĞERLER .....</b>	<b>24</b>
MİSYONUMUZ .....	25
VİZYONUMUZ .....	25
TEMEL DEĞERLERİMİZ .....	26
<b>BÖLÜM IV: AMAÇ, HEDEF VE EYLEMLER .....</b>	<b>27</b>
TEMA I: EĞİTİM VE ÖĞRETİME ERİŞİM .....	27
TEMA II: EĞİTİM VE ÖĞRETİMDE KALİTENİN ARTIRILMASI .....	29
TEMA III: KURUMSAL KAPASİTE .....	33
<b>V. BÖLÜM: MALİYETLENDİRME .....</b>	<b>37</b>
<b>VI. BÖLÜM: İZLEME VE DEĞERLENDİRME.....</b>	<b>38</b>
<b>EKLER: .....</b>	<b>40</b>

## BÖLÜM I: GİRİŞ ve PLAN HAZIRLIK SÜRECİ

2019-2023 dönemi stratejik plan hazırlanması süreci Üst Kurul ve Stratejik Plan Ekibinin oluşturulması ile başlamıştır. Ekip tarafından oluşturulan çalışma takvimi kapsamında ilk aşamada durum analizi çalışmaları yapılmış ve durum analizi aşamasında paydaşlarımızın plan sürecine aktif katılımını sağlamak üzere paydaş anketi, toplantı ve görüşmeler yapılmıştır.

Durum analizinin ardından geleceğe yönelim bölümüne geçilerek okulumuzun amaç, hedef, gösterge ve eylemleri belirlenmiştir. Çalışmaları yürüten ekip ve kurul bilgileri altta verilmiştir.

### STRATEJİK PLAN ÜST KURULU

Üst Kurul Bilgileri		Ekip Bilgileri	
Adı Soyadı	Unvanı	Adı Soyadı	Unvanı
Meltem KORKUT	Okul Müdürü	İsmail ÖZDEMİR	Sınıf Öğretmeni
Gökay AKTEPE	Okul Müdür Yardımcısı	Demet ALAKAŞ	Sınıf Öğretmeni
Yasemin KOYUNCU	İngilizce Öğretmeni	Nermin ŞENGÜL	Sınıf Öğretmeni
		Nursen İKRAMİYE	Sınıf Öğretmeni
		Ayşin SEVİMLİ	Okul Öncesi Öğretmeni

## BÖLÜM II: DURUM ANALİZİ

Durum analizi bölümünde okulumuzun mevcut durumu ortaya konularak neredeyiz sorusuna yanıt bulunmaya çalışılmıştır.

Bu kapsamda okulumuzun kısa tanıtımı, okul künyesi ve temel istatistikleri, paydaş analizi ve görüşleri ile okulumuzun Güçlü Zayıf Fırsat ve Tehditlerinin (GZFT) ele alındığı analize yer verilmiştir.

Bu stratejik plan ile amaçlanan, okul ile çevre ilişkilerini geliştirmeyi, okul gelişimini sürekli kılmayı, belirlenen stratejik amaçlarla, ülkemize, çevresine faydalı, kendi ile barışık, düşünen ve özgün üretimlerde “bende varım” diyebilen nesiller yetiştirilmesi amacını taşımaktadır.

Belli bir süreç içinde oluşturulan “Adatepe İlkokulu Okulu Stratejik Planı” ile okulumuzun misyonu ve vizyonu, kuruluş ve varoluş amacına uygun bir biçimde ortaya konulmuş ve bu vizyona ulaşmak için stratejik amaçlar ve hedefler belirlenmiştir. Adatepe İlköğretim Okulu Stratejik Planı 2019-2023 yılları arasındaki Adatepe İlköğretim Okulu’nun stratejik amaçlar doğrultusunda, sonuçlar ölçülebilir göstergeleri olan hedefler ve alt-hedefler ortaya koymaktadır.

### Okulun Kısa Tanıtımı

Okulumuz ilk defa 1929 yılında Adatepe Köyünün eski yerleşim merkezinde geçici binalarda tek öğretmenli okul olarak eğitim öğretime açılmış, 1943 yılında imce usulü ilk binası inşa edilmiş 1949-1950 eğitim öğretim yılından itibaren ise 5 sınıflı İlkokula dönüştürülmüştür. 1950-1951 eğitim öğretim yılından itibaren de ilk mezunlarını vermiştir.

Adatepe Köyünün bir bölümü 1962 yılında şimdiki yerleşim merkezine taşınmaya başlamış, dolayısıyla Yukarı Adatepe ve Aşağı Adatepe (Yeni Köy) diye ikiye ayrılmıştır. Bu durumda okulumuz da ikiye ayrılarak 12 Yıl iki ayrı köyün iki ayrı okulu gibi faaliyet göstermiş, Yukarı Adatepe Köyü’ndeki taşınmayan hane sayısı iyice azalınca da 1979 Yılında iki okul tekrar birleştirilmiş ve Adatepe İlkokulu olarak 5 öğretmenle öğretime devam etmiştir.



1986 Yılında eskiyen okul yıkılıp bugünkü Eski bina ile Anasınıfı binaları Devlet-Köylü işbirliğiyle yapılarak 1 Ekim 1986'da açılmış ve bugüne kadar aynı binalarda eğitim öğretime devam edilmiştir. 1987-1988 yılında bir tuvalet daha inşa edilmiştir.

1995-1996 Öğretim yılından itibaren İlköğretim Okuluna dönüştürülen okulumuza 1997-1998 eğitim öğretim yılında, devlet tarafından bugün idari bina olarak kullanılan 2 katlı bir bina daha yaptırılmış ve Taşımali İlköğretim kapsamında Taşıma Merkezi haline getirilmiştir.

2006-2007 eğitim- öğretim yılında ise bugün Yeni Bina diye adlandırılan ve Taşımali Öğrencilerin Yemekhane olarak kullandıkları iki katlı yeni bir bina daha devlet eliyle yapılarak hizmete sokulmuştur.

Alpağut ve Dereköy Köyleri 1994-1995, Çavuşköy, Şevketiye, Güreci Köyleri ile Taştepe İlkokulunun 4,5,6,7,8. sınıfları 1998-1999 yıllarından itibaren Taşımali olarak okulumuza dahil olmuşlardır. Nihayet Taştepe İlkokulunun Birleştirilmiş sınıfları olan 1,2 ve 3. sınıfları da 2009-2010 Eğitim Öğretim Yılında okulumuza katılmıştır.

Şu anda Güreci, Şevketiye, Çavuşköy, Alpağut, Taştepe köyleri olmak üzere toplam 5 köyden taşımali sistemle okulumuza gelen öğrencilerin sayısı 25 olup, okulumuz öğrencilerinin % 27,7 sini oluşturmaktadır.

Okulumuz(İlköğretim durumundayken) 2007-2008 yılında yeni bir Bando Takımına ve Gösteri Sınıfına kavuşturulmuş, OKS ve SBS Kursları başlatılmış, 2008-2009 Eğitim Öğretim yılında kıyafet değişikliği yapılarak özel forma seçilmiş ve önlükten vazgeçilmiştir. Aynı dönemde bahçe ihata duvarları yükseltilmiş, 2009-2010 Eğitim Öğretim Yılında Okul Bahçesi stabilize edilip basketbol potaları ile voleybol direkleri yenilenmiştir.

2012/2013 Eğitim Öğretim yılından itibaren 4+4+4 sistemiyle ilkokul olarak eğitim öğretime devam eden okulumuz ayrı müdürlük olarak çalışmalarına devam etmektedir. 2017-2018 Eğitim Öğretim yılında okulumuz bahçesine halı saha yapılmıştır. Yine 2017-2018 Eğitim öğretim yılında okul bahçesinde bulunan öğrenci tuvaletleri iptal edilerek ana binada yapılan tuvaletler kullanılmaya başlanmıştır.

Okulumuzdan mezun olan öğrencilerin büyük kısmı öğrenimlerine Adatepe Ortaokulu'nda devam etmektedirler. Okulumuz bu güne kadar(İlköğretim şeklinde devam ettiği sürelerde) -2009/2010 Eğitim öğretim yılı ortası itibariyle- 48 si Yukarı Adatepe Köyü İlkokulu mezunu olmak üzere toplam 858 İlkokul Diplomalı, 478 İlköğretim Okulu Diplomalı olmak üzere toplam 1336 adet mezun vermiştir. Bunun yanı sıra şu anda okulumuza taşınması yapılan ve sayısı tespit edilen Alpağut Köyü İlkokulundan 285, Çavuşköy İlkokulundan 215, Dereköy İlkokulundan 120, Güreci İlkokulundan 668, Şevketiye ilkokulundan 423 ve Taştepe İlkokulundan 346 olmak üzere Toplam 3.345 mezun olan öğrencinin kayıtları okulumuz tarafından tutulmaktadır.

## Okulun Mevcut Durumu: Temel İstatistikler

### Okul Künyesi

Okulumuzun temel girdilerine ilişkin bilgiler altta yer alan okul künyesine ilişkin tabloda yer almaktadır.

#### Temel Bilgiler Tablosu- Okul Künyesi

İli: Çanakkale			İlçesi: Lapseki		
Adres:	Adatepe Köyü LÂPSEKİ/ÇANAKKALE		Coğrafi Konum (link)*:	<a href="https://goo.gl/maps/2HawiVr3Gdq">https://goo.gl/maps/2HawiVr3Gdq</a>	
Telefon Numarası:	(0286) 5238008		Faks Numarası:	(0286) 5238008	
e- Posta Adresi:	adatepeilkokulu@gmail.com		Web sayfası adresi:	<a href="http://adatepeilkokulu17.meb.k12.tr">http://adatepeilkokulu17.meb.k12.tr</a>	
Kurum Kodu:	738137		Öğretim Şekli:	Tam Gün (Tam Gün/İkili Eğitim)	
Okulun Hizmete Giriş Tarihi : 1949-1950			Toplam Çalışan Sayısı *	11	
Öğrenci Sayısı:	Kız	41	Öğretmen Sayısı	Kadın	7
	Erkek	51		Erkek	2
	Toplam	92		Toplam	9
Derslik Başına Düşen Öğrenci Sayısı		:15	Şube Başına Düşen Öğrenci Sayısı		:15
Öğretmen Başına Düşen Öğrenci Sayısı		:15	Şube Başına 30'dan Fazla Öğrencisi Olan Şube Sayısı		:0
Öğrenci Başına Düşen Toplam Gider Miktarı		56,43 TL	Öğretmenlerin Kurumdaki Ortalama Görev Süresi		9 yıl



## Çalışan Bilgileri

Okulumuzun çalışanlarına ilişkin bilgiler altta yer alan tabloda belirtilmiştir.

### Çalışan Bilgileri Tablosu

Unvan*	Erkek	Kadın	Toplam
Okul Müdürü ve Müdür Yardımcısı	1	1	2
Sınıf Öğretmeni	1	3	4
Okul Öncesi Öğretmeni	0	1	1
Özel Eğitim Öğretmeni	0	1	1
Branş Öğretmeni	0	1	1
Rehber Öğretmen	0	0	0
Yardımcı Personel	1	1	2
Güvenlik Personeli	0	0	0
<b>Toplam Çalışan Sayıları</b>	<b>3</b>	<b>8</b>	<b>11</b>

## Okulumuz Bina ve Alanları

Okulumuzun binası ile açık ve kapalı alanlarına ilişkin temel bilgiler altta yer almaktadır. Okulumuz 4 ayrı binadan oluşmaktadır. Bunlar; 1- Ana bina, 2-yemekhane binası, 3- Anasınıfı binası, 4-Kalorifer dairesi. Yemekhane binası 2 katlı olup diğer binalar tek katlıdır.

### Okul Yerleşkesine İlişkin Bilgiler

Okul Bölümleri		Özel Alanlar	Var	Yok
Okul Kat Sayısı	1	Çok Amaçlı Salon	X	
Derslik Sayısı	6	Çok Amaçlı Saha		X
Derslik Alanları (m <sup>2</sup> )	40 m <sup>2</sup>	Kütüphane		X
Kullanılan Derslik Sayısı	6	Fen Laboratuvarı		X
Şube Sayısı	6	Bilgisayar Laboratuvarı	X	
İdari Odaların Alanı (m <sup>2</sup> )	20 m <sup>2</sup>	İş Atölyesi		X
Öğretmenler Odası (m <sup>2</sup> )	50 m <sup>2</sup>	Beceri Atölyesi		X
Okul Oturum Alanı (m <sup>2</sup> )	628 m <sup>2</sup>	Pansiyon		X
Okul Bahçesi (Açık Alan)(m <sup>2</sup> )	3676 m <sup>2</sup>			
Okul Kapalı Alan (m <sup>2</sup> )	628 m <sup>2</sup>			
Sanatsal, bilimsel ve sportif amaçlı toplam alan (m <sup>2</sup> )	3676 m <sup>2</sup>			
Kantin (m <sup>2</sup> )	yok			
Tuvalet Sayısı	3			

## Sınıf ve Öğrenci Bilgileri

Okulumuzda yer alan sınıfların öğrenci sayıları alttaki tabloda verilmiştir.

SINIFI	Kız	Erkek	Toplam
ANASINIFI	6	8	14
1-A SINIFI	7	12	19
1.SINIF HAFİF ZİHİNSEL	0	1	1
2-A SINIFI	12	13	25
3-A SINIFI	5	5	10
4-A SINIFI	11	12	23

## Donanım ve Teknolojik Kaynaklarımız

Teknolojik kaynaklar başta olmak üzere okulumuzda bulunan çalışır durumdaki donanım malzemesine ilişkin bilgiye alttaki tabloda yer verilmiştir.

### Teknolojik Kaynaklar Tablosu

Akıllı Tahta Sayısı	0	TV Sayısı	1
Masaüstü Bilgisayar Sayısı	4	Yazıcı Sayısı	2
Taşınabilir Bilgisayar Sayısı	2	Fotokopi Makinası Sayısı	2
Projeksiyon Sayısı	4	İnternet Bağlantı Hızı	24 Mbps

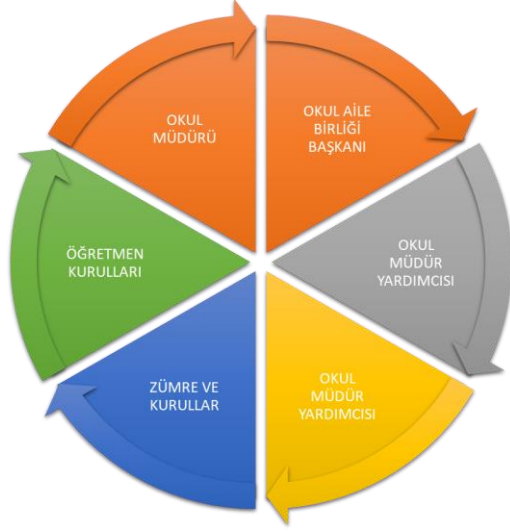
## Gelir ve Gider Bilgisi

Okulumuzun genel bütçe ödenekleri, okul aile birliđi gelirleri ve diđer katkılarda dâhil olmak üzere gelir ve giderlerine ilişkin son üç yıl gerçekleşme bilgileri alttaki tabloda verilmiştir.

Yıllar	Gelir Miktarı	Gider Miktarı
2016	3960 TL	3791 TL
2017	5229,87 TL	2579 TL
2018	7230,87 TL	5083,26 TL
2019	4555,44 TL	3218,87 TL

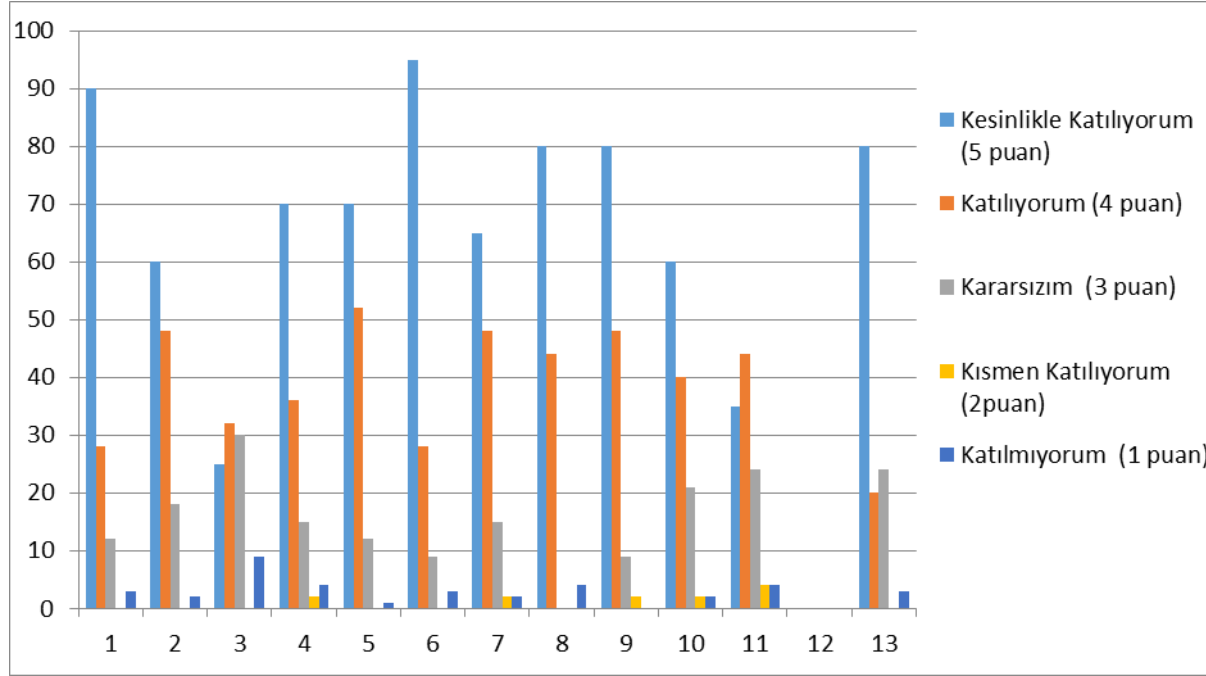
## PAYDAŞ ANALİZİ

Kurumumuzun temel paydaşları öğrenci, veli ve öğretmen olmakla birlikte eğitimin dışsal etkisi nedeniyle okul çevresinde etkileşim içinde olunan geniş bir paydaş kitlesi bulunmaktadır. Paydaşlarımızın görüşleri anket, toplantı, dilek ve istek kutuları, elektronik ortamda iletilen önerilerde dâhil olmak üzere çeşitli yöntemlerle sürekli olarak alınmaktadır.



Paydaş anketlerine ilişkin ortaya çıkan temel sonuçlara altta yer verilmiştir :

## Öğrenci Anketi Sonuçları:

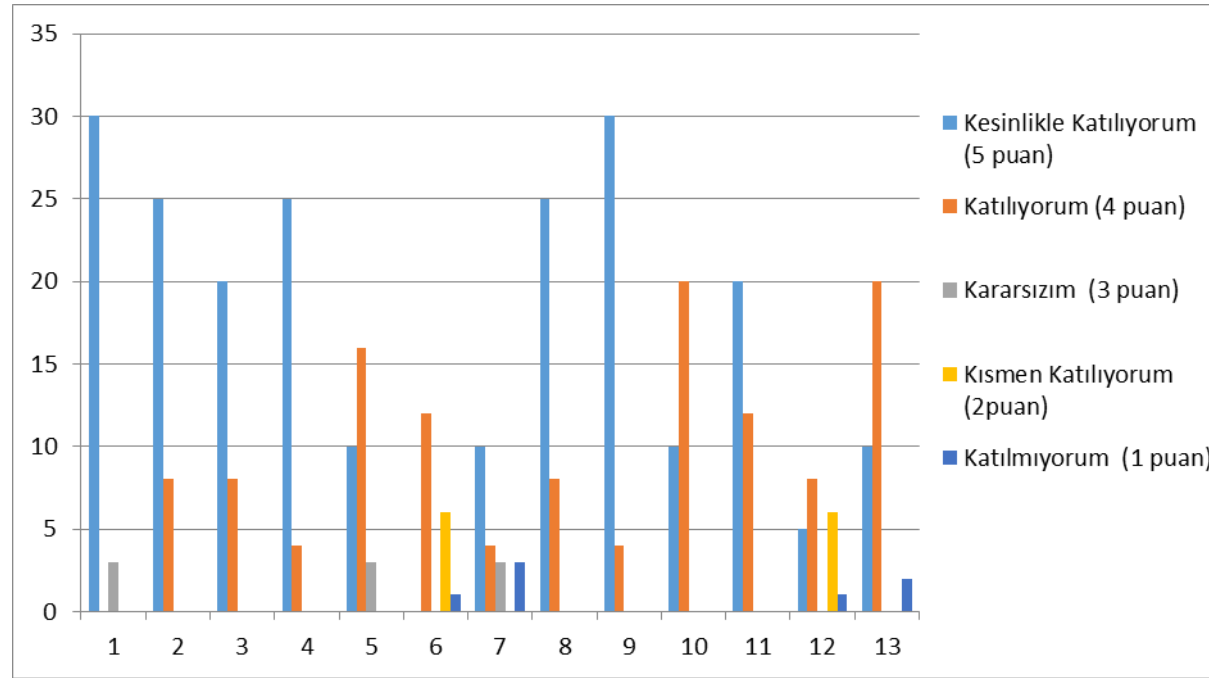


### Olumlu (Başarılı) yönlerimiz :

- Okulda güvende hissedip okulu sevmeleri
- Öğretmenlerle iletişim kurup sorunları rahatlıkla dile getirmeleri
- Okulun temiz olup, ders araç gereçleri ile işlenmeye çalışılması
- Sınıflarımız kalabalık olmaması
- Okulda çıkan yemeklerin beğenilmesi.
- Okulda düzenlenen ders dışı kursların olması ve çocukların bunlardan mutluluk duyması

- **Olumsuz (başarısız) yönlerimiz :**
- Okulumuzun fiziki şartları yeterli olmaması .
- Okul bahçesinde başıboş dolaşan köpeklerin çok olması
- Okulumuzda rehberlik servisi bulunmaması
- Ders araç gereçlerinin yetersiz olması

### Öğretmen Anketi Sonuçları:





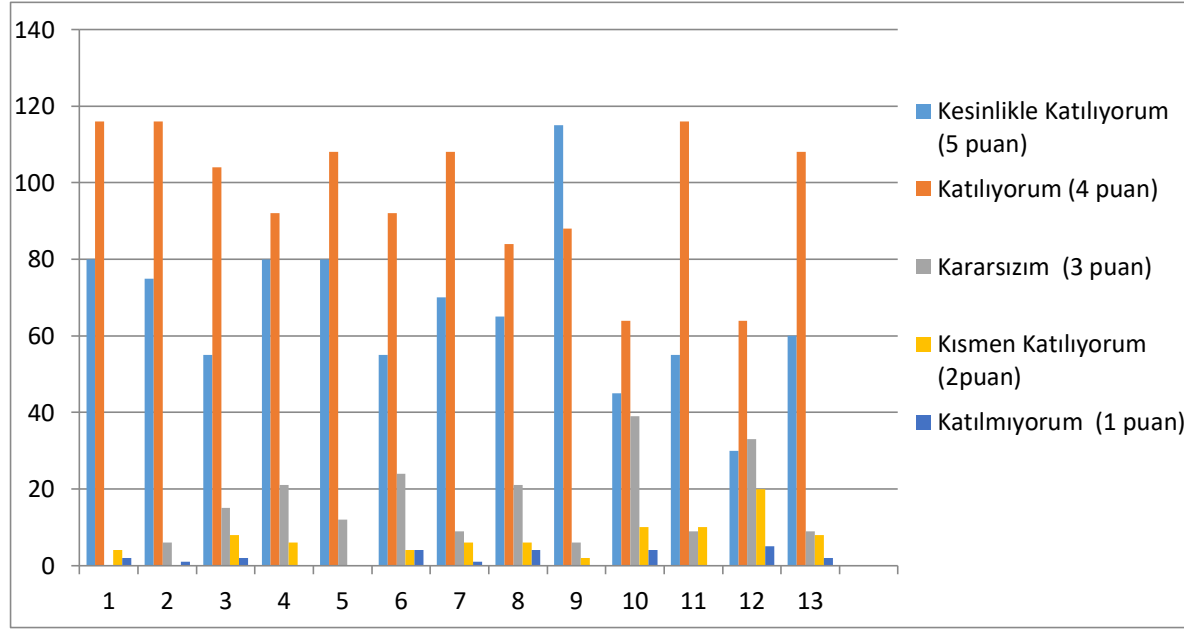
### **Olumlu (Başarılı) yönlerimiz :**

- Aidat değeri yüksek, okulu benimseyen, eşit ve adil davranılması
- Sosyal aktivitelerin ve sosyal projelerin uygulanması
- Öğretmenler arası işbirliği yapılması
- Yapılacak çalışmalarda öğretmenin fikri alınması

### **Olumsuz (başarısız) yönlerimiz :**

- Okulun fiziki şartlarının kötü olması
- Binanın eski olması ve okulun çok binalı olması
- Araç gereçler eski olup yenilemekte güçlük yaşanması
- Sınıfların küçük olması
- Okul maddi imkanlarının yetersiz oluşu

## Veli Anketi Sonuçları:



### Olumlu (Başarılı) yönlerimiz :

- Öğretmenle ihtiyaç duyulduğu zaman görüşme imkânının olması
- Öğrencimle ilgili sorunlar olunca ilgilenip, devam etmediği zaman arayıp haber verilmesi
- Okul temiz ve bakımlı olması
- Öğrencinin giriş ve çıkışlarda gerekli güvenlik tedbirleri alınmış olması, teneffüslerde kontrol edilmesi
- Öğretmenler ve okul idaresiyle iletişim kurup sorunları rahatlıkla dile getirmeleri

- Okulda düzenlenen etkinliklerin ve kursların olması
- Dersler araç ve gereçlerle işlenip öğrencilerle ilgilenilmesi
- Okul sitesi güncel olup, e-okuldan gerekli bilgilere ulaşılması
- Okulda çıkan yemeklerin beğenilmesi
- Okul-veli iletişiminin güzel olması
- Okulun temiz olması

**Olumsuz (başarısız) yönlerimiz:**

- Okul fiziki olarak yetersiz olması
- Rehberlik öğretmeni bulunmaması
- Büyük öğrencilerin küçük öğrencilerin oyunlarına müdahale etmesi
- Servislerin temizliğinin iyi olmaması
- Merkez köyde oturup evi uzak olanlara yemeklerin ücretsiz olmaması
- Kantin olmaması
- Okul bahçesinde başıboş dolaşan köpeklerin çok olması

## GZFT (Güçlü, Zayıf, Fırsat, Tehdit) Analizi \*

### AÇIKLAMA

Okulumuzun temel istatistiklerinde verilen okul künyesi, çalışan bilgileri, bina bilgileri, teknolojik kaynak bilgileri ve gelir gider bilgileri ile paydaş anketleri sonucunda ortaya çıkan sorun ve gelişime açık alanlar iç ve dış faktör olarak değerlendirilerek GZFT tablosunda belirtilmiştir. Dolayısıyla olguyu belirten istatistikler ile algıyı ölçen anketlerden çıkan sonuçlar tek bir analizde birleştirilmiştir.

Kurumun güçlü ve zayıf yönleri donanım, malzeme, çalışan, iş yapma becerisi, kurumsal iletişim gibi çok çeşitli alanlarda kendisinden kaynaklı olan güçlülükleri ve zayıflıkları ifade etmektedir ve ayrımda temel olarak okul müdürü/müdürlüğü kapsamında bakılarak iç faktör ve dış faktör ayrımı yapılmıştır.

### İçsel Faktörler

#### Güçlü Yönler

Öğrenciler	Ders dışı faaliyetlerin yapılması
Çalışanlar	Çalışanların birlik ve beraberlik içinde olması
Veliler	Veli iletişiminin güçlü olması
Bina ve Yerleşke	Okula ulaşımın kolay olması
Donanım	Adsl bağlantısının olması
Bütçe	Okul Aile Birliğinin çeşitli faaliyetlerle bütçeye katkısı, İlçe Milli Eğitim Müdürlüğü'nün katkısı
Yönetim Süreçleri	Öğretmen yönetici işbirliğinin güçlü olması
İletişim Süreçleri	Okulumuzun diğer okullar ve kurumlarla iletişiminin güçlü olması Okulumuzun çeşitli proje ve faaliyetlerde aktif görev alması

### Zayıf Yönler

Öğrenciler	Okuma alışkanlığının az olması
Çalışanlar	Çalışan sayısının yetersizliği, Çalışanların çoğunun il merkezinden gelip gitmesi
Veliler	Ailelerin öğrencilerin eğitim-öğretim faaliyetlerine yeterli önem vermemesi
Bina ve Yerleşke	Okulun birçok binadan oluşması ve fiziki imkanların yetersizliği
Donanım	Okulun elektrik hattının ve internet hattının kötü durumda olması
Bütçe	Okulun fiziki yetersizliğinden dolayı harcamaların çok olması, Okul bütçesinin yetersiz oluşu
Yönetim Süreçleri	Rehberlik çalışmalarının etkili ve verimli yürütülememesi
İletişim Süreçleri	Velilerle yaşanan iletişim sorunları

### Dışsal Faktörler

#### Fırsatlar

Politik	Bakanlığın Okul Öncesi Eğitime önem vermesi ve yaygınlaştırması
Ekonomik	Ekonomik durumu iyi olan velilerin destekleri
Sosyolojik	Okulumuzun velilerle, diğer kurum ve kuruluşlarla iletişiminin güçlü olması
Teknolojik	Teknolojinin eğitim için faydalı olacağı inancı.
Mevzuat-Yasal	Eğitimde sürekli değişen politikaların geliştirilmesi
Ekolojik	Konum itibarıyla, kentleşmenin getirdiği, trafik, gürültü, sosyal karmaşa gibi olumsuzluklardan göreceli olarak daha az etkilenmesi.

## Tehditler

Politik	Eđitim politikalarında ok sık deęişiklik yapılması
Ekonomik	Eđitim ve đretimde kullanılan cihaz ve makinelerin onarımlarının pahalı olması dolayısıyla okulların maddi ynden zorlanması
Sosyolojik	Velilerin eđitim-đretime yeterli nemi vermemesi
Teknolojik	Okulun fiziki imkansızlıklarından dolayı elektrik ve internet baęlantısında yaşanan sıkıntılar
Mevzuat-Yasal	Srekli deęişen Eđitim politikaları.
Ekolojik	Yeni nesillerde evre bilincine karşı duyarsızlık

## Gelişim ve Sorun Alanları

Gelişim ve sorun alanları analizi ile GZFT analizi sonucunda ortaya çıkan sonuçların planın geleceğe yönelim bölümü ile ilişkilendirilmesi ve buradan hareketle hedef, gösterge ve eylemlerin belirlenmesi sağlanmaktadır.

Gelişim ve sorun alanları ayrımında eğitim ve öğretim faaliyetlerine ilişkin üç temel tema olan Eğitime Erişim, Eğitimde Kalite ve Kurumsal Kapasite kullanılmıştır.

- ❖ Eğitime erişim, öğrencinin eğitim faaliyetine erişmesi ve tamamlamasına ilişkin süreçleri;
- ❖ Eğitimde kalite, öğrencinin akademik başarısı, sosyal ve bilişsel gelişimi ve istihdamı da dâhil olmak üzere eğitim ve öğretim sürecinin hayata hazırlama evresini;
- ❖ Kurumsal kapasite ise kurumsal yapı, kurum kültürü, donanım, bina gibi eğitim ve öğretim sürecine destek mahiyetinde olan kapasiteyi belirtmektedir.

<b>Eğitime Erişim</b>	<b>Eğitimde Kalite</b>	<b>Kurumsal Kapasite</b>
Okullaşma Oranı	Akademik Başarı	Kurumsal İletişim
Okula Devam/ Devamsızlık	Sosyal, Kültürel ve Fiziksel Gelişim	Kurumsal Yönetim
Okula Uyum, Oryantasyon	Sınıf Tekrarı	Bina ve Yerleşke
Özel Eğitime İhtiyaç Duyan Bireyler	İstihdam Edilebilirlik ve Yönlendirme	Donanım
Yabancı Öğrenciler	Öğretim Yöntemleri	Temizlik, Hijyen
Hayatboyu Öğrenme	Ders araç gereçleri	İş Güvenliği, Okul Güvenliği
		Taşıma ve servis

Gelişim ve sorun alanlarına ilişkin GZFT analizinden yola çıkılarak saptamalar yapılırken yukarıdaki tabloda yer alan ayrım da belirtilen temel sorun alanlarına dikkat edilmesi gerekmektedir.



## Gelişim ve Sorun Alanlarımız

<b>1.TEMA: EĞİTİM VE ÖĞRETİME ERİŞİM</b>	
1	Özel Eğitime İhtiyaç Duyan bireyler.
2	Okula uyum sorunları
3	Okul öncesi eğitimde okullaşma oranı

<b>2.TEMA: EĞİTİM VE ÖĞRETİMDE KALİTE</b>	
1	Öğretmenlere yönelik hizmetiçi eğitimler
2	Eğitim öğretim sürecinde sanatsal, sportif ve kültürel faaliyetler
3	Ders araç ve gereçleri.
4	Yardımcı personel.
5	Okuma Kültürü

<b>3.TEMA: KURUMSAL KAPASİTE</b>	
1	Okul ve kurumların sosyal, kültürel, sanatsal ve sportif faaliyet alanlarının yetersizliği
2	Eğitim, ve sosyal hizmet ortamlarının kalitesinin artırılması
3	Donatım eksiklerinin giderilmesi
4	Taşınmalı öğrencilerin araç ve yemek ile ilgili sıkıntılarının giderilmesi
5	İş güvenliği kapsamında alınacak tedbirlerin yeterli seviyeye çıkarılması



## MİSYONUMUZ

Okulumuz öğrencilerini; ilgi ve yeteneklerini geliştirerek onları hayata ve üst öğrenime hazırlamak, haklarını kullanma, başkalarının haklarına saygı duyma, görevini yapma ve sorumluluk yüklenebilen birey olma bilincini kazandırmak, millî ve evrensel kültür değerlerini tanımalarını, kendilerine, ailelerine, topluma ve çevreye olumlu katkılar yapan, kendisi, ailesi ve çevresi ile barışık, başkalarıyla iyi ilişkiler kuran, iş birliği içinde çalışan, hoşgörülü ve paylaşmayı bilen, dürüst, erdemli, iyi ve mutlu yurttaşlar olarak yetiştirmektir.

## VİZYONUMUZ

Cumhuriyetimizin kuruluşunun 100. Yılı'nın ruhuna uygun olarak; tarihini bilen, ondan aldığı ruhla vatan, millet ve bayrak sevgisini benimseyerek geleceğe yön verebilen; kendisi ve çevresiyle barışık, hoşgörülü, insanlara ve düşüncelerine saygılı, sorumluluk sahibi, kendine güvenen ve güvenilen, hayattaki her türlü zorluğa göğüs gerip, çözüm üretebilen, çözümleri uygulamaya koyabilen, hayatın her anından zevk alabilen, bilim ve teknolojilerdeki gelişmeleri takip edebilen , araştıran ,üreten ,paylaşan ve bu birikimlerini insanların mutluluğu için kullanabilen, dünyaya yön verebilen insanlar yetiştirmek.

## TEMEL DEĞERLERİMİZ

- 1) Nitelikli eğitim
- 2) Sürekli ve sağlıklı iletişim.
- 3) Açıklık ve erişilebilirlik
- 4) Hesap verilebilirlik
- 5) Değişim ve yenileşme uyum.
- 6) Etkili okul içi ve dışı iletişim
- 7) Doğa ve çevreyi koruma bilinci
- 8) Sürekli gelişim

## BÖLÜM IV: AMAÇ, HEDEF VE EYLEMLER

### TEMA I: EĞİTİM VE ÖĞRETİME ERİŞİM

Eğitim ve öğretime erişim okullaşma ve okul terki, devam ve devamsızlık, okula uyum ve oryantasyon, özel eğitime ihtiyaç duyan bireylerin eğitime erişimi, yabancı öğrencilerin eğitime erişimi ve hayat boyu öğrenme kapsamında yürütülen faaliyetlerin ele alındığı temadır.

#### Stratejik Amaç 1:

Kayıt bölgemizde yer alan ilkokul kademesindeki çocukların okullaşma oranlarını artıran, okula uyum ve devamsızlık sorunlarını gideren etkin bir eğitim ve öğretime erişim süreci hâkim kılınacaktır.

*Stratejik Hedef 1.1.* Kayıt bölgemizde yer alan ilkokul öğrencilerinin okullaşma oranları artırılacak, uyum ve devamsızlık sorunları giderilecektir.

#### Performans Göstergeleri

No	PERFORMANS GÖSTERGESİ	Mevcut	HEDEF				
		2018	2019	2020	2021	2022	2023
<b>PG.1.1.1</b>	Kayıt bölgesindeki öğrencilerden okula kayıt yaptıranların oranı (%)	%98	%100	%100	%100	%100	%100
<b>PG.1.1.2</b>	İlkokul birinci sınıf öğrencilerinden en az bir yıl okul öncesi eğitim almış olanların oranı (%) (ilkokul)	%70	%75	%80	%85	%90	%100
<b>PG.1.1.3</b>	Okula yeni başlayan öğrencilerden oryantasyon eğitimine katılanların oranı (%)	%90	%92	%94	%96	%98	%100
<b>PG.1.1.4</b>	Bir eğitim ve öğretim döneminde 20 gün ve üzeri devamsızlık yapan öğrenci oranı (%)	%0	%0	%0	%0	%0	%0

<b>PG.1.1.5</b>	Bir eğitim ve öğretim döneminde 20 gün ve üzeri devamsızlık yapan yabancı öğrenci oranı (%)	%0	%0	%0	%0	%0	%0
<b>PG.1.1.6</b>	Okulun özel eğitime ihtiyaç duyan bireylerin kullanımına uygunluğu (0-1)	1	1	1	1	1	1
<b>PG.1.1.7</b>	Özel Eğitime İhtiyaç Duyan Öğrencilerden Destek Eğitim Odasından Yararlananların Oranı	%0	%0	%60	%80	%90	%100

## Eylemler

No	Eylem İfadesi	Eylem Sorumlusu	Eylem Tarihi
1	Kayıt bölgesinde yer alan öğrencilerin muhtarlık işbirliği ile tespit çalışması yapılacaktır.	Okul Stratejik Plan Ekibi	01 Eylül 2019 - 20 Eylül 2023
2	Kayıt bölgesinde yer alan ailelere farkındalık çalışması yürütülecektir	Gökay AKTEPE Müdür Yardımcısı	Her ayın son haftası
3	Yeni başlayacak öğrenciler için oryantasyon haftasında çocuk şenliği benzeri etkinlikler düzenlenmesi sağlanacaktır.	Gökay AKTEPE Müdür Yardımcısı	Her ayın son haftası
4	Devamsızlık yapan öğrencilere ev ziyaretleri düzenlenecektir	Gökay AKTEPE Müdür Yardımcısı	Ocak 2019- Mayıs 2023
5	Devamsızlık yapan öğrencilere tercüman aracılığıyla ev ziyaretleri düzenlenecektir.	Gökay AKTEPE Müdür Yardımcısı	Ocak 2019- Mayıs 2023
6	Okul, özel eğitime ihtiyaç duyan bireylerin kullanımını kolaylaştıracak şekilde dizayn edilecektir.	Gökay AKTEPE Müdür Yardımcısı	Ocak 2019- Mayıs 2023
7	Özel eğitime ihtiyacı olduğu rehberlik araştırma merkezlerince tespit edilen öğrencilerin velilerine destek eğitim odaları hakkında bilgilendirme yapılacaktır.	Gökay AKTEPE Müdür Yardımcısı	Ocak 2020- Mayıs 2023

## TEMA II: EĞİTİM VE ÖĞRETİMDE KALİTENİN ARTIRILMASI

Eğitim ve öğretimde kalitenin artırılması başlığı esas olarak eğitim ve öğretim faaliyetinin hayata hazırlama işlevinde yapılacak çalışmaları kapsamaktadır.

Bu tema altında akademik başarı, sınav kaygıları, sınıfta kalma, ders başarıları ve kazanımları, disiplin sorunları, öğrencilerin bilimsel, sanatsal, kültürel ve sportif faaliyetleri ile istihdam ve meslek edindirmeye yönelik rehberlik ve diğer mesleki faaliyetler yer almaktadır.

### Stratejik Amaç 2:

Okulumuzun mevcut tüm imkânlarını en üst düzeyde kullanarak, öğrencilerimizin; bilişsel, duyuşsal ve psiko-motor gelişimlerini destekleyip bir üst öğrenime hazırlamak.

*Stratejik Hedef 2.1.* Öğrenme kazanımlarını takip eden ve velileri de sürece dâhil eden bir yönetim anlayışı ile öğrencilerimizin akademik başarıları artırılacak ve öğrencilerimize iyi bir vatandaş olmaları için gerekli temel bilgi, becei, davranış ve alışkanlıklar kazandırılacaktır.

### Performans Göstergeleri

No	PERFORMANS GÖSTERGESİ	Mevcut	HEDEF				
		2018	2019	2020	2021	2022	2023
<b>PG.2.1.1</b>	Öğrenci Başına Okunan Kitap Sayısı	8	14	20	25	30	33
<b>PG.2.1.2</b>	Yabancı Dil Dersi Yılsonu Puan Ortalaması (4. Sınıf)	86	88	90	92	95	95
<b>PG.2.1.3</b>	EBA Portalına Kayıtlı Öğretmen Oranı	%80	%100	%100	%100	%100	%100
<b>PG.2.1.4</b>	EBA Portalına Kayıtlı Öğrenci Oranı	%5	%100	%100	%100	%100	%100



<b>PG.2.1.5</b>	Eđitim-öđretim yılı içerisinde 4. Sınıf öđrencilerden belge alanların oranı	%90	%92	%93	%95	%95	%98
<b>PG.2.1.6</b>	İftihar belgesi alan öđrenci Oranı	%5	%8	%10	%10	%15	%20
<b>PG.2.1.7</b>	İlkokul Yetiřtirme programına dâhil edilen öđrencilerden başarılı olanların oranı	%100	%100	%100	%100	%100	%100
<b>PG.2.1.8</b>	Okul Sađlıđı ve Hijyen Eđitimi Konusunda Eđitim alan öđretmen oranı	%90	%95	%100	%100	%100	%100

## Eylemler

No	Eylem İfadesi	Eylem Sorumlusu	Eylem Tarihi
1	Okuma saati etkinliđinin içeriđi zengileřtirilerek dramatizasyonla desteklenecektir.	Tüm Öđretmenler	Her Öđretim Dönemi
2	Öđrencilerin yabancı dil kullanımlarını farklı alanlara aktarmaları sađlanacaktır.	Yasemin KOYUNCU İngilizce Öđretmeni	Her Öđretim Dönemi
3	EBA Portalı öđretmenlere tanıtılacak ve kullanımı teřvik edilecektir.	Gökay AKTEPE	Eđitim Öđretim Sürecinde
4	Velilere EBA portalı tanıtılacak ve kullanımı teřvik edilecektir.	Tüm Öđretmenler	Her Öđretim Dönemi
5	Belge alan öđrenciler onore edilerek takdir ve teřekkür belgesi alan öđrenci oranı artırılacaktır.	Meltem KORKUT	Her Dönem Sonu
6	İftihar belgesi alan öđrenciler onore edilecektir.	Tüm Öđretmenler	Her Öđretim Dönemi
7	İYEP kapsamında olan öđrencilerin geliřimleri takip edilecektir.	Demet ALAKAŐ	Eđitim Öđretim Sürecinde
8	Paydařlarla iřbirliđi yapılarak eđitimlerin verilmesi sađlanacaktır.	Tüm Öđretmenler	Eđitim Öđretim Sürecinde

*Stratejik Hedef 2.2.* Öğrenme kazanımlarını takip eden ve velileri de sürece dâhil eden bir yönetim anlayışı ile öğrencilerimizin akademik başarıları ve sosyal faaliyetlere yetenekleri doğrultusunda etkin katılımı artırılacaktır.

### Performans Göstergeleri

No	PERFORMANS GÖSTERGESİ	Mevcut	HEDEF				
		2018	2019	2020	2021	2022	2023
<b>PG.2.2.1</b>	Bir Eğitim-Öğretim Döneminde Bilimsel, Kültürel, Sanatsal ve Sportif Alanlarda En Az Bir Faaliyete Katılan Öğrenci Oranı (%)	%50	%60	%70	%80	%90	%100
<b>PG.2.2.2</b>	Okul dışı öğrenme ortamları kapsamında düzenlenen gezi/etkinliklere katılan öğrenci oranı	%90	%92	%95	%98	%100	%100
<b>PG.2.2.3</b>	Çevre Bilincinin Artırılmasına Yönelik Etkinlik Sayısı	6	8	10	12	13	15
<b>PG.2.2.4</b>	Çevre Bilincinin Artırılmasına Yönelik Etkinliklere Katılan Öğrenci Oranı	%90	%100	%100	%100	%100	%100
<b>PG.2.2.5</b>	Okul Sporları Kapsamında Sportif Faaliyetlerine Katılan Öğrenci Oranı	%80	%90	%100	%100	%100	%100
<b>PG.2.2.6</b>	Yerel ve Ulusal Yarışmalara Katılan Öğrenci Oranı	%5	%8	%10	%12	%15	%20
<b>PG.2.2.7</b>	Yürütülen Ders Dışı Egzersiz Faaliyeti Sayısı	5	2	3	3	4	5

## Eylemler

No	Eylem İfadesi	Eylem Sorumlusu	Eylem Tarihi
1	Öğrencilerin yeteneklerine uygun alanlarda bilimsel, kültürel, sanatsal, sportif ve toplum hizmeti alanlarında etkinliklere katılım sağlamaları amacıyla çocuk kulüpleri aktif hale getirilecektir.	İsmail ÖZDEMİR	Eylül 2020'den itibaren
2	Müze, örenyeri, kütüphane tiyatro vb. etkinlikler planlanacaktır.	Tüm Öğretmenler	Ocak 2020'den itibaren
3	Milli manevi ve kültürel değerlerimizi içeren Sosyal sorumluluk projeleri yürütülecektir.	Tüm Öğretmenler	Ocak 2020'den itibaren
4	Belediye ve İl Çevre Orman Müdürlüğü ile işbirliği yapılarak çevre bilinci konusunda eğitimler düzenlenecektir.	Meltem KORKUT	Eylül 2021'den itibaren
5	Öğrencilerin Çevre bilincine yönelik etkinliklere aktif katılımı teşvik edilecektir.	Tüm Öğretmenler	Ocak 2020'den itibaren
6	Yetenek tarama uygulaması yapılacaktır.	Gökay AKTEPE	Eylül 2020'den itibaren
7	Yarışma duyurularının zamanında yapılması ve öğrencilerin teşvik edilmesi sağlanacaktır.	Tüm Öğretmenler	Her eğitim öğretim döneminde
8	Öğrencilerin ilgi istek yetenek ve kapasiteleri doğrultusunda egzersizler planlanması	Gökay AKTEPE	Her eğitim öğretim döneminde

## TEMA III: KURUMSAL KAPASİTE

### Stratejik Amaç 3:

Okulumuzun beşeri, mali, fiziki ve teknolojik unsurları ile yönetim ve organizasyonu, eğitim ve öğretimin niteliğini ve eğitime erişimi yükseltecek biçimde geliştirilecektir.

*Stratejik Hedef 3.1.* Okulumuz personelinin mesleki yeterlilikleri ile iş doyumunu ve motivasyonları artırılacaktır.

### Performans Göstergeleri

No	PERFORMANS GÖSTERGESİ	Mevcut	HEDEF				
		2018	2019	2020	2021	2022	2023
<b>PG.3.1.1</b>	Web 2 Araçları, STEM, Robotik Kodlama Eğitimleri Alan Öğretmen Oranı	%0	%0	%27	%35	%50	%80
<b>PG.3.1.2</b>	Tasarım Beceri Atölyelerine Yönelik Eğitim Alan Öğretmen Sayısı/Oranı	%0	%0	%25	%35	%50	%80
<b>PG.3.1.3</b>	Ders Dışı Eğitim/Egzersiz Faaliyetleri Yürüten Öğretmen Oranı	%35	%27	%30	%35	%40	%50

### Eylemler

No	Eylem İfadesi	Eylem Sorumlusu	Eylem Tarihi
<b>3.1.1.</b>	Web 2 araçlarına yönelik öğretmen yeterliklerinin artırılması sağlanacaktır.	Meltem KORKUT	2019-2023
<b>3.1.2</b>	Öğretmenlerin Tasarım Beceri Atölyelerine Yönelik Eğitimlere teşviki sağlanacaktır.	Meltem KORKUT	2019-2023
<b>3.1.3</b>	Egzersizler konusunda öğretmenlerin desteği sağlanacaktır.	Meltem KORKUT	2019-2023

**Stratejik Hedef 3.2** Okulumuzun mali ve fiziksel altyapısı eğitim ve öğretim faaliyetlerinden beklenen sonuçların elde edilmesini temine edecek biçimde sürdürülebilirlik ve verimlilik esasına göre geliştirilecektir.

### Performans Göstergeleri

No	PERFORMANS GÖSTERGESİ	Mevcut	HEDEF				
		2018	2019	2020	2021	2022	2023
<b>PG.3.2.1</b>	Geri Dönüşüm Kapsamında Yapılan Etkinlik Sayısı	10	5	8	10	13	15
<b>PG.3.2.2</b>	Eko Okul Kapsamında Yapılan Etkinlik Sayısı	8	5	0	3	5	7
<b>PG.3.2.3</b>	Beslenme Dostu Okul Sertifika Sayısı (0-1)	0	1	1	1	1	1
<b>PG.3.2.4</b>	Beyaz Bayrak Sertifika Sayısı (0-1)	0	1	1	1	1	1
<b>PG.3.2.5</b>	Kütüphaneden yararlanan öğrenci oranı	10	15	30	40	50	80
<b>PG.3.2.6</b>							

## Eylemler

No	Eylem İfadesi	Eylem Sorumlusu	Eylem Tarihi
3.2.1.	Geleceğin Labarotuar Sınıflarının kurulumu için alternatif kaynakların hayata geçirilmesi	Meltem KORKUT	Eylül 2020'den itibaren
3.2.2	Elektrik Su Doğalgaz vb. harcamaların minimize edilmesi ve tasarruf kültürünün oluşturulmasına yönelik tedbir/eğitim ve etkinliklerin hayata geçirilmesi	Tüm Öğretmenler	2019-2023
3.2.3	Beslenme Dostu Okul Sertifikasının alınmasına yönelik faaliyetlerin düzenlenmesi	Tüm Öğretmenler	2019-2023
3.2.4	Beyaz Bayrak Sertifikasının alınmasına yönelik faaliyetlerin düzenlenmesi	Tüm Öğretmenler	2019-2023
3.2.5	Alternatif kaynaklarla okul kütüphanesine kitap temin edilecektir.	Meltem KORKUT	2020-2023
3.2.6	Atık Pil, Sıfır Atık vb. konularda paydaş işbirliği ile etkinlikler planlanacaktır.	Gökay AKTEPE	2020-2023

**Stratejik Hedef 3.3:** Okulumuzun yönetsel süreçleri, etkin bir izleme ve değerlendirme sistemiyle desteklenen, katılımcı, şeffaf ve hesap verebilir biçimde geliştirilecektir.

### Performans Göstergeleri

No	PERFORMANS GÖSTERGESİ	Mevcut	HEDEF				
		2018	2019	2020	2021	2022	2023
<b>PG.3.3.1</b>	Veli memnuniyet oranı (%)	%35	%45	%55	%65	%75	%90
<b>PG.3.3.2</b>	Çalışan Memnuniyet Anketinden Çıkan İyileştirmeye Açık Alan Sayısı	10	8	6	4	4	2

### Eylemler

No	Eylem İfadesi	Eylem Sorumlusu	Eylem Tarihi
<b>3.3.1.</b>	Velilerin görüşlerinin dikkate alındığı bir yönetim anlayışı benimsenecektir.	Meltem KORKUT	2019-2023
<b>3.3.2</b>	İyileştirmeye açık alanlara yönelik tedbirler alınacaktır.	Tüm Öğretmenler	2019-2023

## V. BÖLÜM: MALİYETLENDİRME

### 2019-2023 Stratejik Planı Faaliyet/Proje Maliyetlendirme Tablosu

Kaynak Tablosu	2019	2020	2021	2022	2023	Toplam
Genel Bütçe	-	-	-	-	-	-
Valilikler ve Belediyelerin Katkısı	-	-	-	-	-	-
Diğer (Okul Aile Birlikleri)	5000	6500	7000	8000	9500	36000
<b>TOPLAM</b>	5000	6500	7000	8000	9500	36000



## VI. BÖLÜM: İZLEME VE DEĞERLENDİRME

Okulumuz Stratejik Planı izleme ve değerlendirme çalışmalarında 5 yıllık Stratejik Planın izlenmesi ve 1 yıllık gelişim planının izlenmesi olarak ikili bir ayrıma gidilecektir.

Stratejik Planın belirli dönemlerde izlenmesi ve değerlendirilmesi, Stratejik Plan Hazırlama Ekibi tarafından yapılacak ve hazırlanan raporlar Strateji Geliştirme Hizmetleri sorumlu müdür yardımcısına sunulacaktır.

İzleme ve değerlendirme süreci kurumsal öğrenmeyi ve sürekli iyileştirmeyi sağlayacak, ayrıca, hesap verebilirlik ve şeffaflık ilkelerine katkıda bulunacaktır.

Stratejik planın izlenmesinde 6 aylık dönemlerde izleme yapılacak denetim birimleri, il ve ilçe millî eğitim müdürlüğü ve Bakanlık denetim ve kontrollerine hazır halde tutulacaktır.

Yıllık planın uygulanmasında yürütme ekipleri ve eylem sorumlularıyla aylık ilerleme toplantıları yapılacaktır. Toplantıda bir önceki ayda yapılanlar ve bir sonraki ayda yapılacaklar görüşülüp karara bağlanacaktır.

İzleme ve değerlendirme, faaliyet alanları çerçevesinde, Müdürlüğümüzün hazırlayacağı 6 aylık faaliyet raporlarıyla yapılacaktır. İlerleme sağlanan ve sağlanamayan alanların ortaya konulacağı bu raporlar, faaliyetlerin sürekli geliştirilmesi için plana ışık tutacaktır.

<b>İzleme Değerlendirme Dönemi</b>	<b>Gerçekleştirilme Zamanı</b>	<b>İzleme Değerlendirme Dönemi Süreç Açıklaması</b>	<b>Zaman Kapsamı</b>
<b>Birinci İzleme-Değerlendirme Dönemi</b>	Her yılın Temmuz ayı içerisinde	<ul style="list-style-type: none"> <li>-SPE birimi tarafından harcama birimlerinden sorumlu oldukları göstergeler ile ilgili gerçekleşme durumlarına ilişkin verilerin toplanması ve konsolide edilmesi</li> <li>-Göstergelerin gerçekleşme durumları hakkında hazırlanan raporun üst yöneticiye sunulması</li> </ul>	<b>Ocak-Temmuz dönemi</b>
<b>İkinci İzleme-Değerlendirme Dönemi</b>	İzleyen yılın Şubat ayı sonuna kadar	<ul style="list-style-type: none"> <li>-SPE birimi tarafından harcama birimlerinden sorumlu oldukları göstergeler ile ilgili yılsonu gerçekleşme durumlarına ilişkin verilerin toplanması ve konsolide edilmesi</li> <li>-Üst yönetici başkanlığında harcama birim yöneticilerince yılsonu gerçekleşmelerinin, gösterge hedeflerinden sapmaların ve sapma nedenlerin değerlendirilerek gerekli tedbirlerin alınması</li> </ul>	<b>Tüm yıl</b>

## EKLER: (Öğrenci, öğretmen, veli anketleri analiz sonuçları)

### Öğrenci Anketi Sonuçları:

Sıra No	MADDELER	KATILMA DERECEŚİ				
		Kesinlikle Katılıyorum	Katılıyorum	Kararsızım	Kısmen Katılıyorum	Katılmıyorum
1	Öğretmenlerimle ihtiyaç duyduğumda rahatlıkla görüşebilirim.	%55	%24	%12	%0	%9
2	Okul müdürü ile ihtiyaç duyduğumda rahatlıkla konuşabiliyorum.	%36	%39	%18	%0	%7
3	Okulun rehberlik servisinden yeterince yararlanabiliyorum.	%15	%27	%30	%0	%28
4	Okula ilettiğimiz öneri ve isteklerimiz dikkate alınır.	%42	%27	%15	%3	%13
5	Okulda kendimi güvende hissediyorum.	%42	%42	%13	%0	%3
6	Okulda öğrencilerle ilgili alınan kararlarda bizlerin görüşleri alınır.	%58	%21	%12	%0	%9
7	Öğretmenler yeniliğe açık olarak derslerin işlenişinde çeşitli yöntemler kullanmaktadır.	%40	%36	%15	%3	%6
8	Derslerde konuya göre uygun araç gereçler kullanılmaktadır.	%48	%40	%0	%0	%12
9	Teneffüslerde ihtiyaçlarımı giderebiliyorum.	%49	%36	%12	%3	%0
10	Okulun içi ve dışı temizdir.	%40	%30	%21	%3	%6
11	Okulun binası ve diğer fiziki mekânlar yeterlidir.	%24	%34	%24	%6	%12
12	Okul kantininde satılan malzemeler sağlıklı ve güvenlidir.	%0	%0	%0	%0	%0
13	Okulumuzda yeterli miktarda sanatsal ve kültürel faaliyetler düzenlenmektedir.	%49	%15	%27	%0	%9

## Öğretmen Anketi Sonuçları:

Sıra No	MADDELER	KATILMA DERECEŚİ				
		Kesinlikle Katılıyorum	Katılıyorum	Kararsızım	Kısmen Katılıyorum	Katılmıyorum
1	Okulumuzda alınan kararlar, çalışanların katılımıyla alınır.	%86	%0	%14	%0	%0
2	Kurumdaki tüm duyurular çalışanlara zamanında iletilir.	%71	%29	%0	%0	%0
3	Her türlü ödüllendirmede adil olma, tarafsızlık ve objektiflik esastır.	%71	%29	%0	%0	%0
4	Kendimi, okulun değerli bir üyesi olarak görürüm.	%71	%29	%0	%0	%0
5	Çalıştığım okul bana kendimi geliştirme imkânı tanımaktadır.	%29	%57	%14	%0	%0
6	Okul, teknik araç ve gereç yönünden yeterli donanıma sahiptir.	%0	%43	%0	%43	%14
7	Okulda çalışanlara yönelik sosyal ve kültürel faaliyetler düzenlenir.	%29	%14	%14	%0	%43
8	Okulda öğretmenler arasında ayırım yapılmamaktadır.	%71	%29	%0	%0	%0
9	Okulumuzda yerelde ve toplum üzerinde olumlu etki bırakacak çalışmalar yapmaktadır.	%86	%14	%0	%0	%0
10	Yöneticilerimiz, yaratıcı ve yenilikçi düşüncelerin üretilmesini teşvik etmektedir.	%29	%71	%0	%0	%0
11	Yöneticiler, okulun vizyonunu , stratejilerini, iyileştirmeye açık alanlarını vs. çalışanlarla paylaşır.	%57	%43	%0	%0	%0
12	Okulumuzda sadece öğretmenlerin kullanımına tahsis edilmiş yerler yeterlidir.	%14	%29	%0	%43	%14
13	Alanıma ilişkin yenilik ve gelişmeleri takip eder ve kendimi güncellerim.	%29	%71	%0	%0	%0

**Veli Anketi Sonuçları:**

Sıra No	MADDELER	KATILMA DERECEŚİ				
		Kesinlikle Katılıyorum	Katılıyorum	Kararsızım	Kısmen Katılıyorum	Katılmıyorum
1	İhtiyaç duyduğumda okul çalışanlarıyla rahatlıkla görüşebiliyorum.	%33	%59	%0	%4	%4
2	Bizi ilgilendiren okul duyurularını zamanında öğreniyorum.	%33	%61	%4	%0	%2
3	Öğrencimle ilgili konularda okulda rehberlik hizmeti alabiliyorum.	%25	%53	%10	%8	%4
4	Okula ilettiğim istek ve şikâyetlerim dikkate alınıyor.	%33	%47	%14	%6	%0
5	Öğretmenler yeniliğe açık olarak derslerin işlenişinde çeşitli yöntemler kullanmaktadır.	%35	%57	%8	%0	%0
6	Okulda yabancı kişilere karşı güvenlik önlemleri alınmaktadır.	%22	%49	%17	%4	%8
7	Okulda bizleri ilgilendiren kararlarda görüşlerimiz dikkate alınır.	%29	%55	%8	%6	%2
8	E-Okul Veli Bilgilendirme Sistemi ile okulun internet sayfasını düzenli olarak takip ediyorum.	%29	%43	%14	%6	%8
9	Çocuğumun okulunu sevdiğini ve öğretmenleriyle iyi anlaştığını düşünüyorum.	%47	%45	%6	%2	%0
10	Okul, teknik araç ve gereç yönünden yeterli donanıma sahiptir.	%20	%33	%29	%10	%8
11	Okul her zaman temiz ve bakımlıdır.	%22	%61	%7	%10	%0
12	Okulun binası ve diğer fiziki mekânlar yeterlidir.	%12	%33	%25	%20	%10
13	Okulumuzda yeterli miktarda sanatsal ve kültürel faaliyetler düzenlenmektedir.	%27	%55	%6	%8	%4