



T.C.
LAPSEKİ KAYMAKAMLIĞI
Adatepe İlkokulu

2024-2028
STRATEJİK PLAN





Akıl ve mantığın halledemeyeceği mesele olmadığını, aklın rehberinin de bilgi ve bilim olduğunu belirten Atatürk: “Başarı ancak adaletli bir planla ve en rasyonel tarzda çalışmakla mümkün olabilir”

Mustafa Kemal ATATÜRK

M. Atatürk



Okul/Kurum Bilgileri

İli: ÇANAKKALE		İlçesi: LAPSEKİ	
Adres:	Adatepe Köyü Yol Üstü Mevkii No:115/C	Coğrafi Konum (link)	https://goo.gl/maps/2HawiVr3Gdq
Telefon Numarası:	02865238008	Faks Numarası:	----
e- Posta Adresi:	738137@mebk12.tr	Web sayfası adresi:	http://adatepeilkokulu17.meb.k12.tr
Kurum Kodu:	738137	Öğretim Şekli:	Tam Gün

SUNUŞ



Sürekli deęişen ve gelişen ortamlarda çağın gerekleri ile uyumlu bir eğitim öğretim anlayışını sistematik bir şekilde devam ettirebilmemiz, belirlediğimiz stratejileri en etkin şekilde uygulayabilmemiz ile mümkün olacaktır. Başarılı olmak da iyi bir planlama ve bu planın etkin bir şekilde uygulanmasına bağlıdır. Stratejik Plânın, okulumuzun eğitim yapısının daha da güçlendirilmesinde bir rehber olarak kullanılması amaçlanmaktadır. Belirlenen stratejik amaçlar doğrultusunda hedefler güncellenmiş ve okulumuzun 2024-2028 yıllarına ait stratejik plânı hazırlanmıştır.

Türkiye Yüzyılı hedefi doğrultusunda söz konusu hususiyetler inşa edilirken bilgi, ahlâk ve değer dünyamız, öğretmenlerimiz sayesinde yarınlarımızın teminatı çocuklarımıza aktarılarak daha sağlam temellere oturtulmaktadır.

Eğitimde göstermiş oldukları hassasiyet nedeniyle tüm öğretmen arkadaşlarıma; Deęişen dünyada hayatın bir yerinde yüzümüzü güldürecek, Adatepe İlkokulu'nu onurlandıracak olan öğrencilerime sevgilerimi gönderiyorum. Okulumuza ait bu plânın hazırlanmasında her türlü özveriyi gösteren ve sürecin tamamlanmasına katkıda bulunan stratejik planlama ekiplerimize, tüm personelimize başarılar diliyorum.

Meltem KORKUT
Okul Müdürü

İÇİNDEKİLER

SUNUŞ.....	5
İÇİNDEKİLER.....	6
ŞEKİLLER VE TABLOLAR.....	7
1. GİRİŞ VE STRATEJİK PLANIN HAZIRLIK SÜRECİ	9
1.1 Strateji Geliştirme Kurulu ve Stratejik Plan Ekibi.....	9
1.2 Planlama Süreci.....	9
2. DURUM ANALİZİ	12
2.1 Kurumsal Tarihçe	12
2.2 Uygulanmakta Olan Stratejik Planın Değerlendirilmesi.....	13
2.3 Mevzuat Analizi.....	14
2.4 Üst Politika Belgeleri Analizi	21
2.5 Faaliyet Alanları ile Ürün/Hizmetlerin Belirlenmesi	22
2.6 Paydaş Analizi	23
2.7 Kuruluş İçi Analiz.....	28
2.7.1 Teşkilat Şema	28
2.7.2 İnsan Kaynakları	28
2.7.3 Teknolojik Düzey.....	30
2.7.4 Mali Kaynaklar.....	31
2.7.5 İstatistik Veriler.....	33
2.8 Çevre Analizi (PESTLE).....	34
2.9 Güçlü ve Zayıf Yönler ile Fırsatlar ve Tehditler (GZFT) Analizi.....	36
2.10 Tespit ve İhtiyaçların Belirlenmesi.....	37
3. GELECEĞE BAKIŞ	40
3.1 Misyon.....	40
3.2 Vizyon.....	40
3.3 Temel Değerler.....	41
3.4 Amaç, Hedef ve Performans Göstergesi ile Stratejiler	42
4. MALİYETLENDİRME.....	49
5- İZLEME VE DEĞERLENDİRME.....	52
6.EKLER	54

Şekiller

Şekil 1: Stratejik Plan Oluşum Şeması.....	10
Şekil 2:Teşkilat Şeması.....	28
Şekil 3: İzleme ve Değerlendirme Modeli	53

Tablolar

Tablo 1: Strateji Geliştirme Kurulu ve Stratejik Plan Ekibi Tablosu.....	9
Tablo 2: Mevzuat Analizi Tablosu	15
Tablo 3: Üst Politika Belgeleri Analizi Tablosu.....	21
Tablo 4: Faaliyet Alanları/Ürün ve Hizmetler Tablosu	22
Tablo 5: Paydaş Analizi Tablosu	23
Tablo 6: Çalışanların Görev Dağılımı.....	29
Tablo 7: İdari Personelin Hizmet Süresine İlişkin Bilgiler.....	29
Tablo 8: Öğretmenlerin Hizmet Süreleri (Yıl İtibarıyla)	29
Tablo 9: Kurumdaki Mevcut Hizmetli Sayısı.....	30
Tablo 10: Okul/kurum Rehberlik Hizmetleri.....	30
Tablo 11: Teknolojik Araç-Gereç Durumu	31
Tablo 12: Fiziki Mekân Durumu.....	31
Tablo 13: Kaynak Tablosu	32
Tablo 14: Gelir-Gider Tablosu	32
Tablo 15: Okul Bilgileri	33
Tablo 16: Öğrenci Bilgileri	33
Tablo 17:Okulda Açılan Kurslar	33
Tablo 18: Okulda Açılan Kulüpler	34
Tablo 19: GZFT Tablosu	35
Tablo 20: Amaç, Hedef, Gösterge ve Stratejilere İlişkin Tablolar.....	43
Tablo 21:Kaynak Tablosu	49
Tablo 22: Tahmini Maliyet Tablosu	50
Tablo 23: Öğrenci Anketi Analiz Sonuçları.....	54
Tablo 24: Öğretmen Anketi Sonuçları.....	54
Tablo 25: Veli Anketi Sonuçları.....	55

1.BÖLÜM

GİRİŞ VE STRATEJİK PLANIN HAZIRLIK SÜRECİ

1. GİRİŞ VE STRATEJİK PLANIN HAZIRLIK SÜRECİ

1.1 Strateji Geliştirme Kurulu ve Stratejik Plan Ekibi

Stratejik Planlama çalışmaları, Millî Eğitim Bakanlığı Strateji Geliştirme Başkanlığının 2022-21 Sayılı Genelgesi gereğince başlatılmıştır.

Strateji Geliştirme Kurulu: Okul müdürünün başkanlığında, bir okul müdür yardımcısı, bir öğretmen ve okul/aile birliği başkanı ile bir yönetim kurulu üyesi olmak üzere 5 kişiden oluşan üst kurul kurulur.

Stratejik Plan Ekibi: Okul müdürü tarafından görevlendirilen ve üst kurul üyesi olmayan müdür yardımcısı başkanlığında, belirlenen öğretmenler ve gönüllü velilerden oluşur.

Tablo 1. Strateji Geliştirme Kurulu ve Stratejik Plan Ekibi Tablosu

Strateji Geliştirme Kurulu Bilgileri		Stratejik Plan Ekibi Bilgileri	
Adı Soyadı	Ünvanı	Adı Soyadı	Ünvanı
Meltem KORKUT	Okul Müdürü	Ecem EVCİL	Müdür Yardımcısı
Ecem EVCİL	Müdür Yardımcısı	Demet ALAKAŞ	Sınıf Öğretmeni
Zatiye AKKAYA	Okul Aile Bir.Bşk.	Çiğdem GÜNTEPE	Sınıf Öğretmeni
Sevinç TAŞKIN	Okul Aile Bir.Yön.Kur.Üye	Merve DEDİLER	İngilizce Öğrt.
		Ayşe AYGÜN	Gönüllü Veli
		Mihriban IŞILDAK	Gönüllü Veli

1.2 Planlama Süreci

2024-2028 dönemi stratejik plan hazırlanma süreci Strateji Geliştirme Kurulu ve Stratejik Plan Ekibi'nin oluşturulması ile başlamıştır. Ekip tarafından oluşturulan çalışma takvimi kapsamında ilk aşamada durum analizi çalışmaları yapılmış ve durum analizi aşamasında, paydaşlarımızın plan sürecine aktif katılımını sağlamak üzere paydaş anketi, toplantı ve görüşmeler yapılmıştır. Durum analizinin ardından geleceğe yönelim bölümüne geçilerek okulumuzun/kurumumuzun amaç, hedef, gösterge ve stratejileri belirlenmiştir.

Adatepe İlkokulu Müdürlüğü olarak 2024-2028 Stratejik Planı çalışmaları kapsamında, okulumuz çalışanları ile ilgili paydaşların katılımıyla 2024 Eğitim Vizyonu, uygulanmakta olan stratejik plan, mevzuat, üst politika belgeleri incelenmiştir.2024-2028 yıllarını kapsayacak şekilde hazırlanan Stratejik Planımız beş bölümden (Stratejik Plan Hazırlık Süreci, Durum Analizi Özeti, Geleceğe Yönelim, Maliyetlendirme ve Stratejik Plan İzleme ve Değerlendirme) oluşmaktadır.

Paydaş analizi yapılarak iç ve dış paydaşlarımız değerlendirilmiştir. Paydaş beklentileri, uyguladığımız anket, grup çalışmaları sonuçlarına göre analiz edilerek kurumdan beklentiler tespit edilmiştir. PESTLE analizi yapılmış, kurum çalışanlarının, velilerin ve öğrencilerin görüşleri alınarak GZFT analizi yapılmış, çıkan sonuçlar önem derecesine göre önceliklendirilmiştir. Yapılan çalışmalar, Adatepe İlkokulu'nun mevcut durumunu göstermiştir.

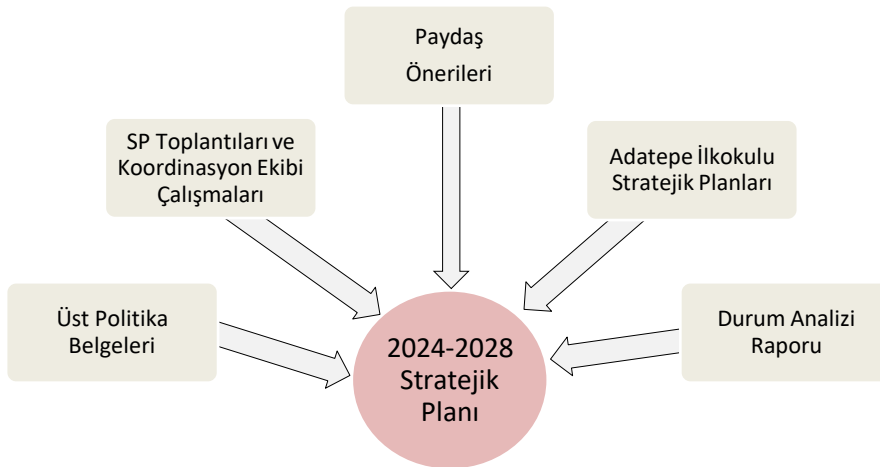
Elde edilen bilgiler sonucunda yedi amaç bu amaçlar altında da beş yıllık hedefler ile bu hedefleri gerçekleştirecek strateji ve eylemler ortaya çıkmıştır. Stratejilerin yaklaşık maliyetlerinden yola çıkılarak amaç ve hedeflerin tahmini kaynak ihtiyaçları hesaplanmıştır. Planda yer alan amaç ve hedeflerin gerçekleşme durumlarının takip edilebilmesi için de stratejik plan izleme ve değerlendirme modeli oluşturulmuştur.

Stratejik planlama uygulamalarının başarılı olması önemli ölçüde plan öncesi hazırlık çalışmalarının iyi planlanmış olmasına ve sürece katılımın üst düzeyde sağlanmasına bağlıdır.

2024-2028 döneminde kullanılmış olan kurumumuza ait Stratejik Planlama Modeli ,Şekil-1'de belirtilmiştir. Şekil'e göre durum analizinin gerçekleştirilerek geleceğe yönelim bölümünün tasarlanması, stratejik planın yıllık uygulama dilimleri olan performans programının hazırlanması ve uygulama sonuçlarının izlenip değerlendirilmesi kurumumuz Stratejik Planlama Model'inin ana hatlarını oluşturmaktadır .Bu kısımda yukarıdaki konular kapsamında Müdürlüğümüz 2024-2028 Stratejik Planı'nın oluşturulma süreci tamamlanmıştır.

STRATEJİK PLAN OLUŞUM ŞEMASI

Şekil 1:Adatepe İlkokulu Stratejik Planlama Süreci



2.BÖLÜM

DURUM ANALİZİ

2. DURUM ANALİZİ

Stratejik planlama sürecinin ilk adımı olan durum analizi, okulumuzun/kurumumuzun “neredeyiz?” sorusuna cevap vermektedir. Okulumuzun geleceğe yönelik amaç, hedef ve stratejiler geliştirebilmesi için öncelikle mevcut durumda hangi kaynaklara sahip olduğu ya da hangi yönlerinin eksik olduğu ayrıca, okulumuzun/kurumumuzun kontrolü dışındaki olumlu ya da olumsuz gelişmelerin neler olduğu değerlendirilmiştir. Dolayısıyla bu analiz, okulumuzun/kurumumuzun kendisini ve çevresini daha iyi tanımasına yardımcı olacak ve stratejik planın sonraki aşamalarından daha sağlıklı sonuçlar elde edilmesini sağlayacaktır.

Durum analizi bölümünde, aşağıdaki hususlarla ilgili analiz ve değerlendirmeler yapılmıştır;

- Kurumsal tarihçe
- Uygulanmakta olan planın değerlendirilmesi
- Mevzuat analizi
- Üst politika belgelerinin analizi
- Faaliyet alanları ile ürün ve hizmetlerin belirlenmesi
- Paydaş analizi
- Kuruluş içi analiz
- Dış çevre analizi (Politik, ekonomik, sosyal, teknolojik, yasal ve çevresel analiz)
- Güçlü ve zayıf yönler ile fırsatlar ve tehditler (GZFT) analizi
- Tespit ve ihtiyaçların belirlenmesi

2.1 Kurumsal Tarihçe

Okulumuz ilk defa 1929 yılında Adatepe Köyünün eski yerleşim merkezinde geçici binalarda tek öğretmenli okul olarak eğitim öğretime açılmış, 1943 yılında imece usulü ilk binası inşa edilmiş 1949-1950 eğitim öğretim yılından itibaren ise 5 sınıflı İlkokula dönüştürülmüştür. 1950-1951 eğitim öğretim yılından itibaren de ilk mezunlarını vermiştir.

Adatepe Köyünün bir bölümü 1962 yılında şimdiki yerleşim merkezine taşınmaya başlamış, dolayısıyla Yukarı Adatepe ve Aşağı Adatepe (Yeni Köy) diye ikiye ayrılmıştır. Bu durumda okulumuz da ikiye ayrılarak 12 Yıl iki ayrı köyün iki ayrı okulu gibi faaliyet göstermiş, Yukarı Adatepe Köyü’ndeki taşınmayan hane sayısı iyice azalınca da 1979 Yılında iki okul tekrar birleştirilmiş ve Adatepe İlkokulu olarak 5 öğretmenle öğretime devam etmiştir.

1986 Yılında eskiyen okul yıkılıp bugünkü Eski bina ile Anasınıfı binaları Devlet-Köylü işbirliğiyle yapılarak 1 Ekim 1986’da açılmış ve bugüne kadar aynı binalarda eğitim öğretime devam edilmiştir. 1987-1988 yılında bir tuvalet daha inşa edilmiştir.

1995-1996 Öğretim yılından itibaren İlköğretim Okuluna dönüştürülen okulumuza 1997-1998 eğitim öğretim yılında, devlet tarafından bugün idari bina olarak kullanılan 2 katlı bir bina daha yaptırılmış ve Taşımali İlköğretim kapsamında Taşıma Merkezi haline getirilmiştir.

2006-2007 eğitim- öğretim yılında ise bugün Yeni Bina diye adlandırılan ve Taşımali Öğrencilerin Yemekhane olarak kullandıkları iki katlı yeni bir bina daha devlet eliyle yapılarak hizmete sokulmuştur.

Alpağut ve Dereköy Köyleri 1994-1995, Çavuşköy, Şevketiye, Güreci Köyleri ile Taştepe İlkokulunun 4,5,6,7,8. sınıfları 1998-1999 yıllarından itibaren Taşımali olarak okulumuza dahil olmuşlardır. Nihayet Taştepe İlkokulunun Birleştirilmiş sınıfları olan 1,2 ve 3. sınıfları da 2009-2010 Eğitim Öğretim Yılında okulumuza katılmıştır.

Şu anda Güreci, Şevketiye, Çavuşköy, Alpağut, Taştepe köyleri olmak üzere toplam 5 köyden taşımali sistemle okulumuza gelen öğrencilerin sayısı 25 olup, okulumuz öğrencilerinin % 27,7 sini oluşturmaktadır.

Okulumuz(İlköğretim durumundayken) 2007-2008 yılında yeni bir Bando Takımına ve Gösteri Sınıfına kavuşturulmuş, OKS ve SBS Kursları başlatılmış, 2008-2009 Eğitim Öğretim yılında kıyafet değişikliği yapılarak özel forma seçilmiş ve önlükten vazgeçilmiştir. Aynı dönemde bahçe ihata

duvarları yükseltilmiş, 2009-2010 Eğitim Öğretim Yılında Okul Bahçesi stabilize edilip basketbol potaları ile voleybol direkleri yenilenmiştir.

2012/2013 Eğitim Öğretim yılından itibaren 4+4+4 sistemiyle ilkokul olarak eğitim öğretime devam eden okulumuz ayrı müdürlük olarak çalışmalarına devam etmektedir. 2017-2018 Eğitim Öğretim yılında okulumuz bahçesine halı saha yapılmıştır. Yine 2017-2018 Eğitim öğretim yılında okul bahçesinde bulunan öğrenci tuvaletleri iptal edilerek ana binada yapılan tuvaletler kullanılmaya başlanmıştır.

Okulumuzdan mezun olan öğrencilerin büyük kısmı öğrenimlerine Adatepe Ortaokulu'nda devam etmektedirler. Okulumuz bu güne kadar(İlköğretim şeklinde devam ettiği sürelerde) -2009/2010 Eğitim öğretim yılı ortası itibariyle- 48 si Yukarı Adatepe Köyü İlkokulu mezunu olmak üzere toplam 858 İlkokul Diplomalı, 478 İlköğretim Okulu Diplomalı olmak üzere toplam 1336 adet mezun vermiştir. Bunun yanı sıra şu anda okulumuza taşınması yapılan ve sayısı tespit edilen Alpagut Köyü İlkokulundan 285, Çavuşköy İlkokulundan 215, Dereköy İlkokulundan 120, Güreci İlkokulundan 668, Şevketiye ilkokulundan 423 ve Taştepe İlkokulundan 346 olmak üzere Toplam 3.345 mezun olan öğrencinin kayıtları okulumuz tarafından tutulmaktadır.

2.2 Uygulanmakta Olan Stratejik Planın Değerlendirilmesi

2019-2023 stratejik planımız, Okul Müdürü Meltem KORKUT başkanlığında görevli öğretmenlerimizin katılımıyla yapılan toplantılarda, değerlendirilmiş ve sonuçları paylaşılmıştır. 2019-2023 stratejik planımızla birlikte hesap verilebilirlik anlayışı ile kaynakların etkili, ekonomik ve verimli bir şekilde elde edilmesi ve kullanılması sağlanmış,stratejik yönetim anlayışı kurum kültürü olarak benimsenmiştir. Planlama, çalışmaları izleme, değerlendirme ve denetleme süreçleri önem kazanmıştır. Değerlendirme raporu, 2019-2023 Dönemi Stratejik Planının 2023 yılı hedeflere ve hedeflere ait performans göstergelerine ulaşma oranları dikkate alınarak hazırlanmıştır. Raporda; stratejik planda belirlenmiş olan amaç ve hedefler, sorumlu birim ve performans göstergeleri bazında değerlendirilmiştir ve her bir performans göstergesi için performans hesaplaması yüzde olarak hesaplanmıştır. Performans göstergelerine ilişkin değerlendirmeler; Her bir performans göstergesinin hedefe etkisi göz önünde bulundurularak hedef bazında performans hesaplaması yapılmıştır.

Hedef Performansının Hesaplanmasında Dikkat Edilen Hususlara Aşağıda Yer Verilmiştir:

- Tablolarda yer alan hedef performansları, performans göstergelerinin gerçekleşme yüzdeleri tek tek hesaplandıktan sonra ilgili göstergenin hedefe olan etkisi bulunarak sonuçların toplanmasıyla elde edilmiştir.
- Bazı göstergelerin performansı yüzde 100'ü aşmıştır. Ancak hedef performansının ölçümünde bu değer 100 olarak dikkate alınmıştır. Böylece diğer göstergelerin hedefe etkisinin doğru hesaplanması sağlanmıştır.
- Bazı göstergelerin performansı negatif bir değer almıştır. Ancak hedef performansının ölçümünde bu değer 0 olarak dikkate alınmıştır. Böylece diğer göstergelerin hedefe etkisinin doğru hesaplanması sağlanmıştır.

Değerlendirmelerimiz sonucunda, hedef göstergelerimize etki eden önemli gelişmeler yaşandığını gözlemledik. Bu gelişmeler, planlarımızın bazı alanlarda başarısızlığa neden olmasına yol açtı. Bu kırılma noktalarını ayrıntılı olarak planımızın değerlendirme analizinde ele alacağız. Özellikle şu anahtar konuları vurgulayabiliriz:

Pandemi Süreci: COVID-19 pandemisi, eğitim alanında büyük zorluklar yarattı. Dünya genelinde okulların kapanması veya sınırlı katılımı açık kalması, öğrenciler üzerinde olumsuz etkilere yol açtı.

Deprem Etkisi: Kahramanmaraş'ta yaşanan deprem, psikolojik ve sosyal hasara neden oldu ve öğrencilerin eğitimini olumsuz etkiledi.

Okul Kapanmaları: COVID-19 pandemisi nedeniyle birçok ülkede okullar geçici olarak kapatılmış veya çevrimiçi eğitime geçilmiştir. Bu, öğrencilerin fiziksel olarak okula katılamamaları anlamına gelir.

Çevrimiçi Eğitim Uygulamaları: Pandemi sırasında öğrenciler, öğretmenler ve eğitim kurumları, çevrimiçi eğitim platformlarına daha fazla bağımlı hale gelmiştir.

Öğrenci Başarısındaki Dalgalanmalar: Pandemi nedeniyle öğrenci başarısı ve öğrenci notları dünya genelinde dalgalanmıştır. Online eğitim, öğrencilerin motivasyonunu ve öğrenme süreçlerini etkilemiştir..

Öğrenci Devamsızlığı: Okulların kapanması veya karışık eğitim modelleri, öğrenci devamsızlığı sorunlarına yol açmıştır. Bazı öğrenciler, çevrimiçi eğitime erişimde sorun yaşamıştır.

Bu faktörler, hedeflerimize ulaşma konusunda karşılaştığımız zorlukların altını çizmektedir. Bu nedenle, yeni plan döneminde bu zorlukların üstesinden gelmeyi ve daha etkili bir eğitim ortamı oluşturmayı hedeflemekteyiz.

Adatepe İlkokulu olarak 2019-2023 Stratejik Planı'nın gerçekleşme durumu değerlendirildiğinde aşağıdaki konularda önemli iyileşmelerin sağlandığı görülmüştür:

Sınıflarda bulunan Beyaz tahtalar, akıllı tahta (6 Adet) ile değiştirildi.

Okul bahçesine hobi bahçesi uygulama bahçesi olarak kullanılıyor.

İş güvenliğine uygun olarak, kapı kolları değiştirildi.

Elektrik panosunun güvenliği artırıldı.

Okul imkanları ile 3 adet renkli yazıcı alındı

Derslerde başarı, yapılan çalışmalarla artırıldı.

Okul içi ve dışı güvenlik önlemleri sürekli kontrollerle artırıldı.

Okul binasının bakımı (pencere, sınıf zeminleri vb.)yapılarak yenilendi.

Okulumuza kütüphane yapıldı.

2.3 Mevzuat Analizi

Buna göre Okul Müdürlükleri İlköğretim Yönetmeliğine göre, okul müdürlüklerinin görevleri şunlardır:

Okul Müdürünün Görev, Yetki ve Sorumluluğu

Madde 60 — İlköğretim okulu, demokratik eğitim-öğretim ortamında diğer çalışanlarla birlikte müdür tarafından yönetilir. Okul müdürü; ders okutmanın yanında kanun, tüzük, yönetmelik, yönerge, program ve emirlere uygun olarak görevlerini yürütmeye, okulu düzene koymaya ve denetlemeye yetkilidir. Müdür, okulun amaçlarına uygun olarak yönetilmesinden, değerlendirilmesinden ve geliştirmesinden sorumludur. Okul müdürü, görev tanımında belirtilen diğer görevleri de yapar.

Müdür Yardımcısı Madde 62 — Müdür yardımcıları, ders okutmanın yanında okulun her türlü eğitim-öğretim, yönetim, öğrenci, personel, tahakkuk, ayniyat, yazışma, eğitici etkinlikler, yatılılık, bursluluk, güvenlik, beslenme, bakım, koruma, temizlik, düzen, halkla ilişkiler gibi işleriyle ilgili olarak okul müdürü tarafından verilen görevleri yapar. Bu görevlerin yapılmasından ve okulun amaçlarına uygun olarak işleyişinden müdüre karşı sorumludurlar. Müdür yardımcıları, görev tanımında belirtilen diğer görevleri de yapar.

YASAL YÜKÜMLÜLÜK	DAYANAK	TESPİTLER	İHTİYAÇLAR
<p>1. İdarenin görev alanına giren konularda, hizmetleri etkileyecek dış faktörleri incelemek, kurum içi kapasite araştırması yapmak, hizmetlerin etkililiğini ve tatmin düzeyini analiz etmek ve genel araştırmalar yapmak</p>	<p>Kamu Mali Yönetimi ve Kontrol Kanunu ile Bazı Kanun ve Kanun Hükmünde Kararnemelerde Değişiklik Yapılması Hakkında Kanun (Md. 15)</p>	<p>Eğitimin baştan sona sağlıklı bir şekilde yönetilebilmesi amacıyla geçmiş kararlara yönelik objektif değerlendirmeler yapılırken aynı zamanda geleceğe yönelik gerçekçi planların da yapılması gerekmektedir.</p>	<p>Yönetim ve öğrenme etkinliklerinin izlenmesi, değerlendirilmesi ve geliştirilmesi amacıyla veriye dayalı yönetim yapısına geçilmesi</p>
<p>2. Merkezî sistemle yürütülen resmî ve özel yerleştirme, bitirme, karşılaştırma sınavlarını planlamak, uygulamak ve değerlendirmek</p>	<p>10.07.2018 tarihli ve 30474 sayılı Cumhurbaşkanlığı Teşkilatı Hakkında Cumhurbaşkanlığı Kararnamesi (Md. 313)</p>	<p>Okullar ve bölgeler arası farkın azaltılması, tüm okullardaki çocuklarımızın öğrenmelerinin izlenmesi ve desteklenmesi için elverişsiz koşullardaki okulların desteklenmesi gerekmektedir.</p>	<p>Öğrencilerimizin her düzeyde yeterliliklerinin belirlenmesi, izlenmesi ve desteklenmesi için kurulacak etkin bir ölçme ve değerlendirme sisteminin yaygınlaştırılması</p>
<p>3.Öğretmenlerin nitelikleri ve yeterliliklerinin belirlenmesi ve geliştirilmesine yönelik çalışmalar yapmak b) Bakanlık öğretmenleri ile talepleri hâlinde özel öğretim kurumları eğitim personeline yönelik olarak meslek öncesi ve meslek içi eğitimi vermek veya verdirmek, gelişmeleri için kurslar açmak veya açtırmak, uzmanlık programları, seminer, sempozyum, konferans ve benzeri etkinlikler düzenlemek</p>	<p>10.07.2018 tarihli ve 30474 sayılı Cumhurbaşkanlığı Teşkilatı Hakkında Cumhurbaşkanlığı Kararnamesi (Md. 312)</p>	<p>Öğretmen ve okul yöneticilerimizin mesleki gelişim etkinliklerinin lisansüstü öğrenim ile desteklenerek yeni bir mesleki gelişim anlayışı, sistem ve modeli oluşturulması gerekmektedir.</p>	<p>Öğretmen ve okul yöneticilerinin gelişimlerinin destekleneceği yeni bir mesleki gelişim anlayışı, sistem ve modelinin uygulanması</p>
<p>4. Kamu idareleri; kalkınma planları, Cumhurbaşkanlığı tarafından belirlenen politikalar, programlar, ilgili mevzuat ve benimsedikleri temel ilkeler çerçevesinde geleceğe ilişkin misyon ve vizyonlarını oluşturmak, stratejik amaçlar ve ölçülebilir hedefler saptamak, performanslarını önceden belirlenmiş olan göstergeler doğrultusunda ölçmek ve bu sürecin izleme ve değerlendirmesini yapmak amacıyla katılımcı yöntemlerle stratejik plan hazırlarlar.</p>	<p>Kamu Mali Yönetimi ve Kontrol Kanunu (Md. 9)</p>	<p>Eğitimin niteliğinin artırılması ve Yıllık Okul Gelişim Planlarının gerçekleştirilebilmesi için merkezi bütçeden sağlanan finansmanın yanında ek finansman ihtiyacının karşılanması amacıyla kaynak çeşitlendirilmesine ihtiyaç vardır. Bu çerçevede, uluslararası hibe fonları, hayırsever bağışları ile mesleki ve teknik eğitim okullarının döner sermaye gelirlerinin artırılması ve mevcut kaynakların verimli kullanılması önem arz etmektedir.</p>	<p>Eğitimin niteliğinin artırılması ve okullarda planlı yönetim anlayışının yerleşmesi amacıyla bütçe ile plan bağına kuran verimli bir finansman modelinin uygulanması</p>
<p>5. Görev alanına giren</p>	<p>10.07.2018 tarihli ve</p>	<p>Dünyadaki başarılı</p>	<p>Teftiş ve kurumsal</p>

<p>konularda personeline, okul ve kurumlarına, özel öğretim kurumlarına ve gerçek ve tüzel kişilere rehberlik etmek, her derece ve türdeki örgün ve yaygın eğitim kurumları ile İl/İlçe Millî Eğitim Müdürlüklerinin rehberlik, işbaşında yetiştirme, denetim, değerlendirme, inceleme, araştırma ve soruşturma hizmetlerini Maarif Müfettişleri aracılığıyla yürütmek</p>	<p>30474 sayılı Cumhurbaşkanlığı Teşkilatı Hakkında Cumhurbaşkanlığı Kararnamesi (Md. 320)</p>	<p>eğitim sistemleri incelendiğinde izleme, değerlendirme ve denetim süreçlerindeki farklılaşmanın odağında öğretimin iyileştirilmesine yönelik öğretmen ve okul temelli rehberlik yer almaktadır. Teftiş sisteminin okul geliştirme amaçlı rehberlik boyutunun öne çıkarılması gerekmektedir.</p>	<p>rehberlik sisteminin okul geliştirme amaçlı rehberlik boyutunu öne çıkaracak şekilde yeniden yapılandırılmasına yönelik uygulamaların yapılması</p>
<p>6. Özel Eğitim ve Rehberlik Hizmetleri görev ve yetkileri şunlardır: iş birliği içinde, özel eğitim sınıfları, özel eğitim okulları, rehberlik ve araştırma merkezleri, iş okulları ve iş eğitim merkezleri ile aynı seviye ve türdeki benzeri okul ve kurumların yönetimine ve öğrencilerin eğitim ve öğretimine yönelik çalışmalar yapmak ve belirlenen politikaları uygulamak</p>	<p>10.07.2018 tarihli ve 30474 sayılı Cumhurbaşkanlığı Teşkilatı Hakkında Cumhurbaşkanlığı Kararnamesi (Md. 308)</p>	<p>PDR hizmetlerinin yeniden yapılandırılması sürecinde rehber öğretmenlerin sistem içindeki rolleri diğer eğitim çalışanlarıyla bütünlüğe hâle gelmesi gerekmektedir. Rehber öğretmenlerin çalışma koşullarının iyileştirilmesi önem verilmesi gereken bir diğer konudur.</p>	<p>Öğrencilerin mizaç, ilgi ve yeteneklerine uygun eğitimi alabilmelerine imkân veren işlevsel bir psikolojik danışmanlık ve rehberlik yapılanmasının yaygınlaşmasının sağlanması</p>
<p>7. Özel eğitim gerektiren bireylerin her tür ve kademedeki eğitimlerinin kesintisiz sürdürülebilmesi için her türlü rehabilitasyonlarını sağlayacak kurum ve kuruluşlarla iş birliği yapılır. Özel eğitim hizmetleri, özel eğitim gerektiren bireylerin toplumla etkileşim ve karşılıklı uyum sağlama sürecini kapsayacak şekilde planlanır.</p>	<p>Özel Eğitim Hakkında Kanun Hükmünde Kararname (Md. 4)</p>	<p>Çocuklarımızın ihtiyaç düzeylerine ve bunların türlerine göre özel eğitim ve Rehberlik Araştırma Merkezleri'miz (RAM) insan kaynağı, fiziki alt yapı ve eğitim içerikleri bağlamında yeniden yapılandırılması gerekmektedir.</p>	<p>Fiziksel ve zihinsel dezavantajlı öğrencilerimizi akranlarından soyutlamayan ve birlikte yaşama kültürünü güçlendiren eğitimde adalet temelli yaklaşım modelinin daha da geliştirilmesi ve yaygınlaştırılması</p>
<p>8. Özel eğitim gerektiren tüm bireyler, ilgi, istek, yeterlilik ve yetenekleri doğrultusunda ve ölçüsünde özel eğitim hizmetlerinden yararlandırılır.</p>	<p>Özel Eğitim Hakkında Kanun Hükmünde Kararname (Md. 4)</p>	<p>İlimizin tüm yerleşim yerlerinde bulunan özel yetenekli öğrencilerimizin özgün tanımlama araçları ile tespit edilmesi ve gelişim süreçlerinin desteklenerek izlenmesi, bu öğrencilerimizin uzun vadede hem bireysel</p>	<p>Ülkemizin kalkınmasında önemli bir kaynak niteliğinde bulunan özel yetenekli öğrencilerimizin akranlarından ayrıştırmadan doğalarına uygun bir eğitim yöntemi ile desteklenmesi</p>

		yaşamlarına hem de ülkemizin büyümesine katma değer oluşturmalarını sağlayacaktır.	
<p>9. Türk Millî Eğitiminin genel amacı, Türk Milletinin bütün fertlerini, ilgi, istidat ve kabiliyetlerini geliştirerek gerekli bilgi, beceri, davranışlar ve birlikte iş görme alışkanlığı kazandırmak suretiyle hayata hazırlamak ve onların, kendilerini mutlu kılacak ve toplumun mutluluğuna katkıda bulunacak bir meslek sahibi olmalarını sağlamak; böylece bir yandan Türk vatandaşlarının ve Türk toplumunun refah ve mutluluğunu artırmak; öte yandan Millî birlik ve bütünlük içinde iktisadi, sosyal ve kültürel kalkınmayı desteklemek ve hızlandırmak ve nihayet Türk Milletini çağdaş uygarlığın yapıcı, yaratıcı, seçkin bir ortağı yapmaktır.</p>	<p>Millî Eğitim Temel Kanunu (Md. 2)</p>	<p>Okul ve program türlerine göre farklı dil becerilerinin ön plana çıkarıldığı öğretim yöntemleri kullanılmalıdır. Yabancı dil öğretmenlerinin lisansüstü ve sertifika düzeylerindeki hizmet içi eğitim çalışmalarına uluslararası ve ulusal düzeydeki kaynakların kullanımıyla özel bir önem verilmelidir. Deneyimli öğretmenlerin birikimleri kurumsal bir yapı içinde değerlendirilmelidir.</p>	<p>Öğrencilerin yaş, okul türü ve programlarına göre gereksinimlerini dikkate alan beceri temelli yabancı dil yeterlilikleri sisteminin yaygınlaştırılması</p>
<p>10. Eğitim sistemini yeniliklere açık, dinamik, ekonomik ve toplumsal gelişimin gerekleriyle uyumlu biçimde güncel teknik ve modeller ışığında tasarlamak ve geliştirmek</p>	<p>10.07.2018 tarihli ve 30474 sayılı Cumhurbaşkanlığı Teşkilatı Hakkında Cumhurbaşkanlığı Kararnamesi (Md. 301/c)</p>	<p>Türkiye’de öğrenme süreçlerinde teknoloji desteği konusunda bilhassa alt yapı anlamında gerçekleştirilen çalışmalara önümüzdeki dönemde hızını kesmeden devam edilmeli ve tüm okullarımızın teknolojik imkânları daha da iyileştirilmelidir.</p>	<p>Öğrenme süreçlerini destekleyen dijital içerik ve beceri destekli dönüşüm ile ülkemizin her yerinde yaşayan öğrenci ve öğretmenlerimizin eşit öğrenme ve öğretme fırsatlarını yakalamaları ve öğrenmenin sınıf duvarlarını aşmasının sağlanması</p>
<p>11. Okul öncesi ve ilköğretim okul ve kurumlarının yönetimine ve öğrencilerinin eğitim ve öğretimine yönelik çalışmalar yapmak ve belirlenen politikaları uygulamak</p>	<p>10.07.2018 tarihli ve 30474 sayılı Cumhurbaşkanlığı Teşkilatı Hakkında Cumhurbaşkanlığı Kararnamesi (Md. 304)</p>	<p>Erken çocukluk eğitimi, çocukların sosyal, elverişsiz şartlara sahip tüm çocukların eğitim hakkının sağlanması için aile ve sosyal güvenlik politikalarıyla bütünleşik bir strateji geliştirilmesi gerekmektedir.</p>	<p>Erken çocukluk eğitiminin niteliği ve yaygınlığı artırılarak, toplum temelli erken çocukluk eğitimi anlayışının yaygınlaştırılmasını sağlamak</p>

<p>12. Okul öncesi ve ilköğretim okul ve kurumlarının yönetimine ve öğrencilerinin eğitim ve öğretimine yönelik çalışmalar yapmak ve belirlenen politikaları uygulamak</p>	<p>10.07.2018 tarihli ve 30474 sayılı Cumhurbaşkanlığı Teşkilatı Hakkında Cumhurbaşkanlığı Kararnamesi (Md. 304)</p>	<p>Her çocuk içinde bulunduğu okul çevresinden başlayarak, üretebilmeyi doğayı, kültürü tanıyacak ve aktif uygulayıcı olmalıdır. Uygulama ve deneyimleme temel eksen olmalıdır. İlkokulun Türkçe, matematik ve kültür-sanat-spor ekseninde şekillenmesi öne çıkarılmalıdır.</p>	<p>Öğrencilerimizin bilişsel, duygusal ve fiziksel olarak çok boyutlu gelişimini önemseyen ve bilgiden çok görgüyü temele alan bir temel eğitim yapısına geçilmesi ve yayılımının sağlanması</p>
<p>13. Ortaöğretim okul ve kurumlarının yönetimine ve öğrencilerinin eğitim ve öğretimine yönelik çalışmalar yapmak ve belirlenen politikaları uygulamak Ortaöğretim öğrencilerinin barınma ihtiyaçlarının giderilmesi ve maddî yönden desteklenmesi ile ilgili iş ve işlemleri yürütmek</p>	<p>10.07.2018 tarihli ve 30474 sayılı Cumhurbaşkanlığı Teşkilatı Hakkında Cumhurbaşkanlığı Kararnamesi (Md. 305)</p>	<p>Bilimsel becerilere sahip bireylerden oluşan toplumlar, diğerlerine göre belirgin bir güce sahip olmaktadır. Ortaöğretimin, değişen dünyanın gerektirdiği becerileri sağlaması ve bir aşamada değişimin aktörü olacak öğrenciler yetiştirmesi için, yapısal ve bütüncül bir dönüşüme gereksinim duyulmaktadır.</p>	<p>Ortaöğretimin değişen dünyanın gerektirdiği becerileri sağlayan ve değişimin aktörü olacak öğrenciler yetiştiren bir yapıya kavuşturulması</p>
<p>14. Ortaöğretim okul ve kurumlarının yönetimine ve öğrencilerinin eğitim ve öğretimine yönelik çalışmalar yapmak ve belirlenen politikaları uygulamak</p>	<p>10.07.2018 tarihli ve 30474 sayılı Cumhurbaşkanlığı Teşkilatı Hakkında Cumhurbaşkanlığı Kararnamesi (Md. 305)</p>	<p>Fen ve Sosyal Bilimler Liseleri Türkiye'nin özellikle temel bilimler başta olmak üzere tüm alanlarında entelektüel sermayesini artırmak, medeniyet ve kalkınmaya ilişkin çabalarında çocuklarımızın var olan kapasitelerini geliştirmek için kurulmuştur. Belirtilen okulların amaçlarını gerçekleştirmeleri için yükseköğretim kurumlarıyla iş birlikleri sağlanmalıdır.</p>	<p>Ülkemizin entelektüel sermayesini artırmak, medeniyet ve kalkınmaya destek vermek amacıyla fen ve sosyal bilimler liselerinin niteliğinin güçlendirilmesi çalışmalarının gerçekleştirilmesi</p>
<p>15. İmam hatip liselerinin yönetimine ve öğrencilerinin eğitim ve öğretimine yönelik çalışmalar yapmak ve belirlenen politikaları uygulamak</p>	<p>10.07.2018 tarihli ve 30474 sayılı Cumhurbaşkanlığı Teşkilatı Hakkında Cumhurbaşkanlığı Kararnamesi (Md. 307)</p>	<p>Çocuklarının akademik eğitim alırken aynı zamanda bazı temel dinî bilgileri de almasını isteyen veliler imam hatip okullarını tercih etmektedir. Devletin,</p>	<p>Örgün eğitim içinde din eğitimini kurumsallaştırmak için kurulmuş olan imam hatip okullarının niteliğinin artırılması</p>

		öğrencileri dinin temel kaynaklarıyla doğru şekilde tanıştırmayı, imam hatip okullarının toplum tarafından sahiplenilmesini sağlamıştır.	
<p>16. a) Meslekî ve teknik eğitim ve öğretim veren okul ve kurumların yönetimine ve öğrencilerinin eğitim ve öğretimine yönelik çalışmalar yapmak ve belirlenen politikaları uygulamak</p> <p>b) Eğitim-istihdam ilişkisini güçlendirecek, meslekî eğitimi yaygınlaştıracak politika ve stratejilerin geliştirilmesi için gerekli çalışmaları yapmak, belirlenen politikaları uygulamak ve uygulanmasını koordine etmek</p> <p>c) 5/6/1986 tarihli ve 3308 sayılı Meslekî Eğitim Kanununa göre aday çırak, çırak, kalfa ve ustaların genel ve meslekî eğitimlerini sağlamak</p>	<p>10.07.2018 tarihli ve 30474 sayılı Cumhurbaşkanlığı Teşkilatı Hakkında Cumhurbaşkanlığı Kararnamesi (Md. 306)</p>	<p>Mesleki ve teknik eğitimde sektörün iş gücü ihtiyacına cevap verebilecek niteliğe sahip, gelişen teknolojiye uyum sağlayabilen, paydaşların planlama ve karar alma süreçlerine etkin katıldığı bir yapıya ihtiyaç vardır.</p>	<p>Sektör talepleri ile dünyadaki değişimi dikkate alan esnek ve modüler bir eğitim öğretim yapısıyla Türkiye'nin gereksinim duyduğu nitelikli ara eleman ihtiyacının karşılanmasının sağlanması</p>
<p>17. a) Her kademedeki öğrencilere yönelik dernek ve vakıflar ile gerçek ve diğer tüzel kişilerce açılacak veya işletilecek yurt, pansiyon ve benzeri kurumların açılması, devri, nakli ve kapatılmasıyla ilgili esasları denetlemek</p> <p>b) (Değişik: RG-15/7/2018-30479- CK-4/799 md.) Özel Barınma Hizmeti Veren Kurumlar ve Bazı Düzenlemeler Hakkında Kanun Hükmünde Kararnamenin 13'üncü maddesinde belirtilen görevleri yapmak</p>	<p>10.07.2018 tarihli ve 30474 sayılı Cumhurbaşkanlığı Teşkilatı Hakkında Cumhurbaşkanlığı Kararnamesi (Md. 310)</p>	<p>Son yıllarda hızlı bir ivme kazanan özel öğretimin sınav merkezli bir bakış açısından uzaklaşarak kalite odaklı olarak gelişmesi büyük bir önem taşımaktadır. Uluslararası standartlar gözetilerek gelişen bir özel öğretim tüm okullar için destekleyici ve geliştirici bir işlev üstlenmesi gerekmektedir.</p>	<p>Uluslararası standartlar gözetilerek tüm okullarımız için destekleyici nitelikte olacak bir özel öğretim yapısına geçilmesi</p>
<p>18. a) Zorunlu eğitim</p>	<p>10.07.2018 tarihli ve</p>	<p>Hayat boyu öğrenmenin,</p>	<p>Bireylerin iş ve yaşam</p>

<p>dışında, eğitim ve öğretimi hayat boyu devam edecek şekilde yaygınlaştırmak amacıyla çalışmalar yapmak, bunları uygulamak, izlemek ve değerlendirmek</p> <p>b) Yaygın eğitim ve öğretim ile açık öğretim hizmetlerini yürütmek</p> <p>c) Örgün eğitim sistemine girmemiş, herhangi bir eğitim kademesinden ayrılmış veya bitirmiş vatandaşlara yaygın eğitim yoluyla genel veya meslekî ve teknik öğretim alanlarında eğitim ve öğretim vermek</p>	<p>30474 sayılı Cumhurbaşkanlığı Teşkilatı Hakkında Cumhurbaşkanlığı Kararnamesi (Md. 309)</p>	<p>bir kavram, yapı, süreç ve sistem olarak yeniden yapılandırılarak toplumsal yaygınlığının artırılması daha önce hiç olmadığı kadar önemli olmuştur. Bu doğrultuda 21. yüzyılın becerileri için toplumsal sorun alanlarıyla birlikte bireysel ve mesleki gelişime yönelik farkındalık ve yetkinlik kazanılmasına dair etkinlikler düzenlenmelidir.</p>	<p>kalitelerini yükseltmek amacıyla hayat boyu öğrenmeye katılım ve tamamlama oranlarının artırılması yönünde çalışmaların yapılması</p>
<p>19. Okul öncesi, ilk ve orta öğretim çağındaki öğrencileri bedenî, zihnî, ahlakî, manevî, sosyal ve kültürel nitelikler yönünden geliştiren ve insan haklarına dayalı toplum yapısının ve küresel düzeyde rekabet gücüne sahip ekonomik sistemin gerektirdiği bilgi ve becerilerle donatarak geleceğe hazırlayan eğitim ve öğretim programlarını uygulamak, öğretmen ve öğrencilerin eğitim ve öğretim hizmetlerini bu çerçevede yürütmek ve denetlemek</p>	<p>10.07.2018 tarihli ve 30474 sayılı Cumhurbaşkanlığı Teşkilatı Hakkında Cumhurbaşkanlığı Kararnamesi (Md. 302)</p>	<p>Müfredatın çocuklarımıza sunacağı imkânlarla ilişkin en temel unsur; öğrenilen her türlü bilgi, beceri ve tutumun bir davranış olarak ortaya çıkmasının ötesinde, çocukların kendilerine ve topluma doğrudan hizmet edebilecek bir yetkinlik olarak yerleşmesidir. Kazanılan becerilerin içselleşmesinde her türlü öğrenme içeriği (a) ilgili, (b) ilişkili, (c) geçirgen, (d) analitik ve (e) birbirini tamamlayıcı olarak tasarlanmalı ve hayata geçirilmelidir. Dolayısıyla müfredat, çocukların ilgi, yetenek ve mizaçları doğrultusunda esnek, modüler ve uygulamalı olarak iyileştirilmelidir.</p>	<p>Müfredatların tüm kademelerde bütüncül, yetenek kümeleri ile ilişkilendirilmiş, esnek ve modüler yapılar olarak yeniden yapılandırılmasını sağlamak yönünde yapılan çalışmalara katılmak ve Bakanlık tarafından yapılacak müfredat güncellemelerinin uygulanmasını sağlamak</p>

Tablo 2. Mevzuat Analizi Tablosu

2.4 Üst Politika Belgeleri Analizi

Üst politika belgeleri;

- 12. Kalkınma Planı
- Cumhurbaşkanlığı Programı,
- Orta Vadeli Program,
- Cumhurbaşkanlığı Yıllık Programı,
- Millî Eğitim Bakanlığı Stratejik Planı,
- Çanakkale İl Millî Eğitim Müdürlüğü Stratejik Planı,
- Lapseki İlçe Millî Eğitim Müdürlüğü Stratejik Planı

Adatepe İlkokulu görev ve sorumluluk yükleyen amir hükümlerin tespit edilmesi için tüm üst politika belgeleri ayrıntılı olarak taranmış ve bu belgelerde yer alan politikalar incelenmiştir. Bu çerçevede Adatepe İlkokulu 2014-2028 Stratejik Planı'nın stratejik amaç, hedef, performans göstergeleri ve stratejileri hazırlanırken bu belgelerden yararlanılmıştır. Üst politika belgelerinde yer almayan ancak Müdürlüğümüzün durum analizi kapsamında önceliklendirdiği alanlara geleceğe bakış bölümünde yer verilmiştir.

Cumhurbaşkanlığı Türkiye Yüzyılı ve Millî Eğitim Bakanlığı Eğitimde Türkiye Yüzyılı Vizyonu merkezde olmak üzere üst politika belgeleri, aşağıdaki şekilde incelenmiştir.

Tablo 3. Üst Politika Belgeleri Analizi Tablosu

Üst Politika Belgesi	İlgili Bölüm/Referans	Verilen Görev/İhtiyaçlar
5018 sayılı Kamu Mali Yönetimi ve Kontrol Kanunu	<ul style="list-style-type: none">• 9. Madde,• 41. Madde	Kurum Faaliyetlerinde bütçenin etkin ve verimli kullanımı Stratejik Plan Hazırlama İzleme ve Değerlendirme Çalışmaları
30344 sayılı Kamu İdarelerinde Stratejik Plan Hazırlamaya İlişkin Usul ve Esaslar Hakkında Yönetmelik (26 Şubat 2018)	Tümü	5 yıllık hedefleri içeren Stratejik Plan hazırlanması
2019-2021 Orta Vadeli Program	Tümü	Bütçe çalışmaları
MEB 11. Kalkınma Plan Politika Önerileri	Önerilen politikalar	Hedef ve stratejilerin belirlenmesi
MEB Kalite Çerçevesi	Tümü	Hedef ve stratejilerin belirlenmesi
MEB 2018 Bütçe Yılı Sunuşu	Tümü	Bütçe çalışmaları
2017-2023 Öğretmen Strateji Belgesi	Tümü	Hedef ve stratejilerin belirlenmesi
OECD 2018 Raporu	Türkiye verileri	Stratejilerin belirlenmesi
2017-2018 MEB İstatistikleri	Örgün Eğitim İstatistikleri	Hedef ve göstergelerin belirlenmesi
Kamu İdareleri İçin Stratejik Plan Hazırlama Kılavuzu (26 Şubat 2018)	Tümü	5 yıllık hedefleri içeren Stratejik Plan hazırlanması
2018/16 sayılı Genelge, 2019-2023 Stratejik Plan Hazırlık Çalışmaları (18 Eylül 2018)	Tümü	2019-2023 Stratejik Planının Hazırlanması

MEB 2019-2023 Stratejik Plan Hazırlık Programı (18 Eylül 2018)	Tümü	2019-2023 Stratejik Planı Hazırlama Takvimi
MEB 2019-2023 Stratejik Planı	Tümü	MEB Politikaları Konusunda Taşra Teşkilatına Rehberlik
Kamu İdarelerince Hazırlanacak Performans Programları Hakkında Yönetmelik	Tümü	5 yıllık kurumsal hedeflerin her bir mali yıl için ifade edilmesi
Kamu İdarelerince Hazırlanacak Faaliyet Raporu Hakkında Yönetmelik	Tümü	Her bir mali yıl için belirlenen hedeflerin gerçekleştirme durumlarının tespiti, raporlanması
Çanakkale İl Millî Eğitim Müdürlüğü 2019-2023 Stratejik Planı	Tümü	Amaç, hedef, gösterge ve stratejilerin belirlenmesi
Lapseki İlçe Millî Eğitim Müdürlüğü 2019-2023 Stratejik Planı	Tümü	Amaç, hedef, gösterge ve stratejilerin belirlenmesi

2.5 Faaliyet Alanları ile Ürün/Hizmetlerin Belirlenmesi

Tablo 4. Faaliyet Alanları/Ürün ve Hizmetler Tablosu

Faaliyet Alanı	Ürün/Hizmetler
A- Eğitim-Öğretim Hizmetleri	<ol style="list-style-type: none"> 1. Eğitim-öğretim iş ve işlemleri 2. Ders Dışı Faaliyet İş ve İşlemleri 3. Özel Eğitim Hizmetleri 4. Kurum Teknolojik Altyapı Hizmetleri 5. Anma ve Kutlama Programlarının Yürütülmesi 6. Sosyal, Kültürel, Sportif Etkinlikler 7. Öğrenci İşleri (kayıt, nakil, ders programları vb.) 8. Zümre Toplantılarının Planlanması ve Yürütülmesi
B- Stratejik Planlama, Araştırma-Geliştirme	<ol style="list-style-type: none"> 1. Stratejik Planlama İşlemleri 2. İhtiyaç Analizleri 3. Eğitime İlişkin Verilerin Kayıtlanması 4. Araştırma-Geliştirme Çalışmaları 5. Projeler Koordinasyon 6. Eğitimde Kalite Yönetimi Sistemi (EKYS) İşlemleri
C- İnsan Kaynaklarının Gelişimi	<ol style="list-style-type: none"> 1. Personel Özlük İşlemleri 2. Norm Kadro İşlemleri 3. Hizmet İçi Eğitim Faaliyetleri
D- Fiziki ve Mali Destek	<ol style="list-style-type: none"> 1. Okul Güvenliğinin Sağlanması 2. Ders Kitaplarının Dağıtımı 3. Taşınır Mal İşlemleri 4. Taşınır Eğitim İşlemleri 5. Temizlik, Güvenlik, Isıtma, Aydınlatma Hizmetleri 6. Evrak Kabul, Yönlendirme ve Dağıtım İşlemleri 7. Arşiv Hizmetleri 8. Sivil Savunma İşlemleri
E-Denetim ve Rehberlik	<ol style="list-style-type: none"> 1. Okul/Kurumların Teftiş ve Denetimi 2. Öğretmenlere Rehberlik ve İşbaşında Yetiştirme Hizmetleri 3. Ön İnceleme, İnceleme ve Soruşturma Hizmetleri
F-Halkla İlişkiler	<ol style="list-style-type: none"> 1. Bilgi Edinme Başvurularının Cevaplanması 2. Protokol İş ve İşlemleri 3. Basın, Halk ve Ziyaretçilerle İlişkiler 4. Okul-Aile İşbirliği

2.6 Paydaş Analizi

Paydaş analizi kapsamında, öncelikle paydaşlar belirlenerek iç ve dış paydaş olarak tasnif edilmiştir. Katılımcılığı artırmak ve paydaş görüşlerini plana yansıtılabilmek amacıyla anket uygulaması, mülakat, atölye çalışması ve toplantılardan yararlanılmıştır.

Kurumumuzun faaliyet alanları dikkate alınarak, kurumumuzun faaliyetlerinden yararlanan, faaliyetlerden doğrudan/dolaylı ve olumlu/olumsuz etkilenen veya kurumumuzun faaliyetlerini etkileyen paydaşlar (kişi, grup veya kurumlar) tespit edilmiştir.

Tablo 5.a Paydaş Sınıflandırma ve Önceliklendirme Tablosu

Paydaş Adı	İç Paydaş	Dış Paydaş
Lapseki İlçe Milli Eğitim Müdürlüğü		√
Kaymakamlık		√
İlçe Özel İdare		√
Okul Müdürümüz	√	
Öğretmenlerimiz	√	
Öğrencilerimiz	√	
Velilerimiz	√	
Personelimiz	√	
İlçe Jandarma Komutanlığı		√
İlçe Toplum Sağlığı Merkezi		√
Diğer Eğitim Kurumları		√
Özel Sektör		√
Sivil Toplum Kuruluşları		√
Okul Aile Birliği		√
Muhtarlık		√
Diğer Kurum ve Kuruluşlar		√

Paydaşların Önceliklendirilmesi

Kamu İdareleri İçin Stratejik Plan Hazırlama Kılavuzunda belirtilen Paydaş Etki/Önem Matrisi tablosundan (Tablo 5.b) yararlanılmıştır.

Tablo 5.b Paydaş Önceliklendirme Tablosu

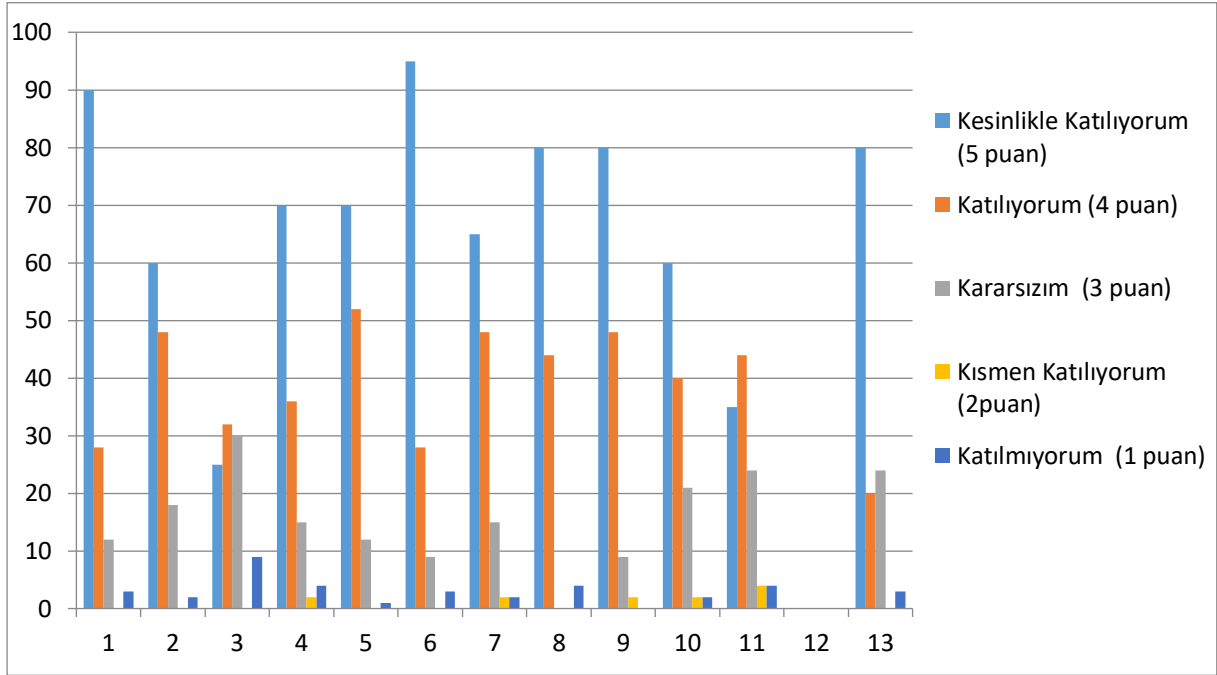
Paydaş Adı	İç Paydaş	Dış Paydaş	Önem Derecesi	Etki Derecesi	Önceliği
Lapseki İlçe Milli Eğitim Müdürlüğü		√	5	5	5
Kaymakamlık	√		5	5	5
İlçe Özel İdare	√		5	5	5
Okul Müdürümüz	√		5	5	5
Öğretmenlerimiz	√		5	5	5
Öğrencilerimiz	√		5	5	5
Velilerimiz		√	3	3	3
Personelimiz		√	3	3	3
İlçe Jandarma Komutanlığı		√	5	5	5
İlçe Toplum Sağlığı Merkezi		√	2	2	2
Diğer Eğitim Kurumları		√	2	2	2
Özel Sektör		√	2	2	2
Sivil Toplum Kuruluşları		√	3	3	3
Okul Aile Birliği		√	2	2	2
Muhtarlık		√	3	3	3
Diğer Kurum ve Kuruluşlar		√	3	3	3
Onem Derecesi: 1, 2, 3 gözet; 4,5 birlikte çalış					
Etki Derecesi: 1, 2, 3 İzle; 4, 5 bilgilendir					
Önceliği: 5=Tam; 4=Çok; 3=Orta; 2=Az; 1=Hiç					

Adatepe İlkokulu bünyesindeki iç paydaşların beklenti ve görüşleri, 2024-2028 Stratejik Plan çalışmaları kapsamında yapılan bilgilendirme seminerlerindeki uygulamalar ve anket çalışmaları ile alınmıştır. Bu görüşler Stratejik Plandaki GZFT, sorun alanları ve geleceğe bakış bölümlerine yansıtılmıştır.

Paydaşlar önümüzdeki beş yıllık süreçte en çok öncelik verilmesi gereken alanlar arasında sırasıyla okul binası, bahçe, oyun alanı, rehberlik ve psikolojik danışmanlık faaliyetleri, temizlik ve düzeni olduğu görülmektedir.

Paydaş anketlerine ilişkin ortaya çıkan temel sonuçlar şu şekildedir:

Öğrenci Anketi Sonuçları:



Olumlu (Başarılı) yönlerimiz :

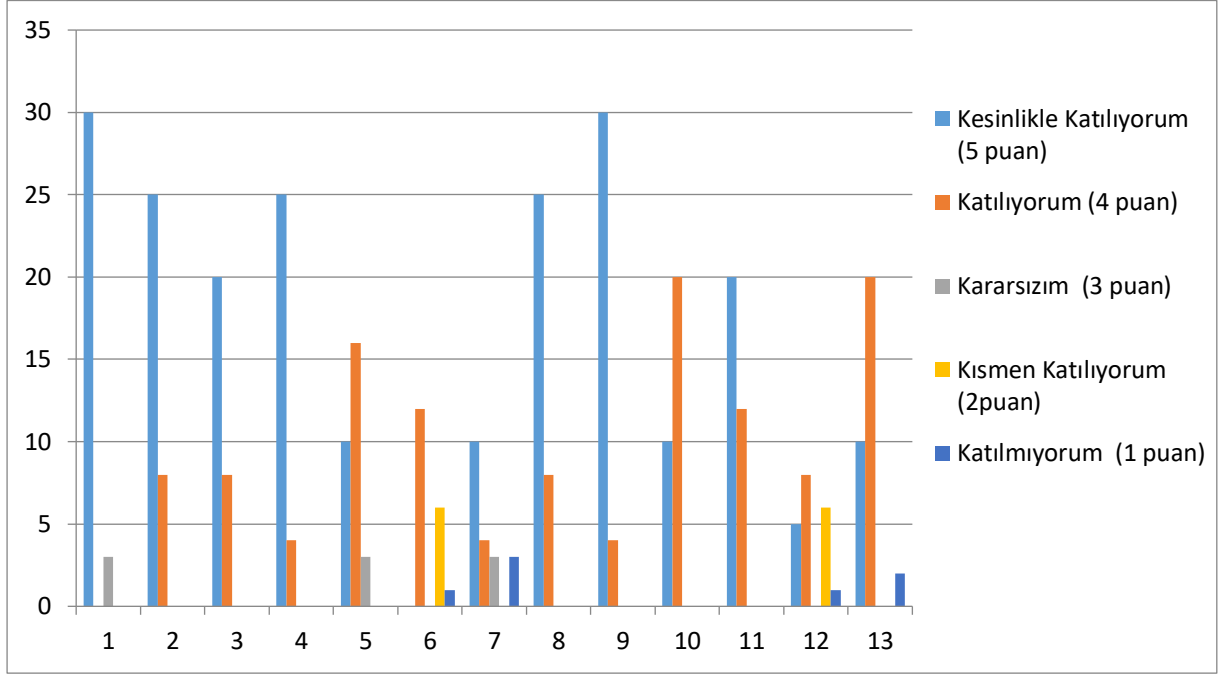
- Okulda güvende hissedip okulu sevmeleri
- Öğretmenlerle iletişim kurup sorunları rahatlıkla dile getirmeleri
- Okulun temiz olup, ders araç gereçleri ile işlenmeye çalışılması
- Sınıflarımız kalabalık olmaması
- Okulda çıkan yemeklerin beğenilmesi.

Okulda düzenlenen ders dışı kursların olması ve çocukların bunlardan mutluluk duyması

Olumsuz (başarısız) yönlerimiz :

- Okulumuzun fiziki şartları yeterli olmaması . (Yemekhane binasında WC olmayışı vb.)
- Okul bahçesinde başıboş dolaşan köpeklerin çok olması
- Okulumuzda rehberlik servisi bulunmaması

Öğretmen Anketi Sonuçları:



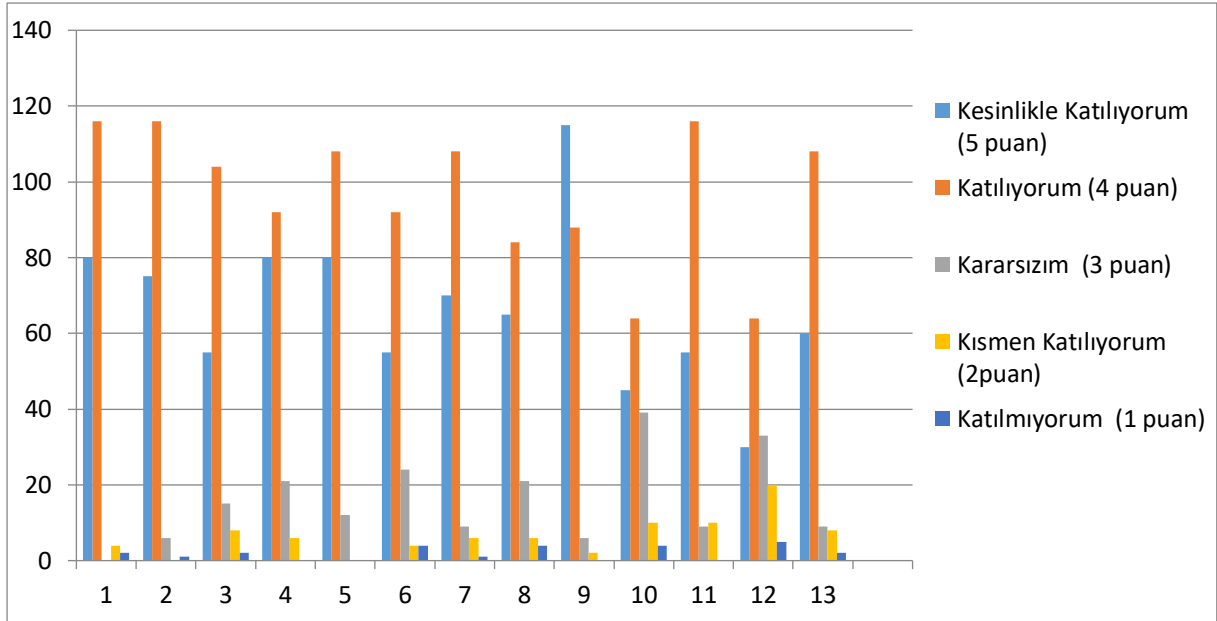
Olumlu (Başarılı) yönlerimiz :

- Aidiyet değeri yüksek, okulu benimseyen, eşit ve adil davranılması
- Sosyal aktivitelerin ve sosyal projelerin uygulanması
- Öğretmenler arası işbirliği yapılması
- Yapılacak çalışmalarda öğretmenin fikri alınması

Olumsuz (başarısız) yönlerimiz :

- Okulun fiziki şartlarının kötü olması
- Binanın eski olması ve okulun çok binalı olması
- Sınıfların küçük olması
- Okul maddi imkanlarının yetersiz oluşu

Veli Anketi Sonuçları:



Olumlu (Başarılı) yönlerimiz :

- Öğretmenle ihtiyaç duyulduğu zaman görüşme imkânının olması
- Öğrenciyle ilgili sorunlar olunca ilgilenip, devam etmediği zaman arayıp haber verilmesi
- Okul temiz ve bakımlı olması
- Öğrencinin giriş ve çıkışlarda gerekli güvenlik tedbirleri alınmış olması, teneffüslerde kontrol edilmesi
- Öğretmenler ve okul idaresiyle iletişim kurup sorunları rahatlıkla dile getirmeleri
- Okulda düzenlenen etkinliklerin ve kursların olması
- Dersler araç ve gereçlerle işlenip öğrencilerle ilgilenilmesi
- Okul sitesi güncel olup, e-okuldan gerekli bilgilere ulaşılması
- Okulda çıkan yemeklerin beğenilmesi
- Okul-veli iletişiminin güzel olması
- Okulun temiz olması

Olumsuz (başarısız) yönlerimiz:

- Okul fiziki olarak yetersiz olması
- Rehberlik öğretmeni bulunmaması
- Büyük öğrencilerin küçük öğrencilerin oyunlarına müdahale etmesi
- Merkez köyde oturup evi uzak olanlara yemeklerin ücretsiz olmaması

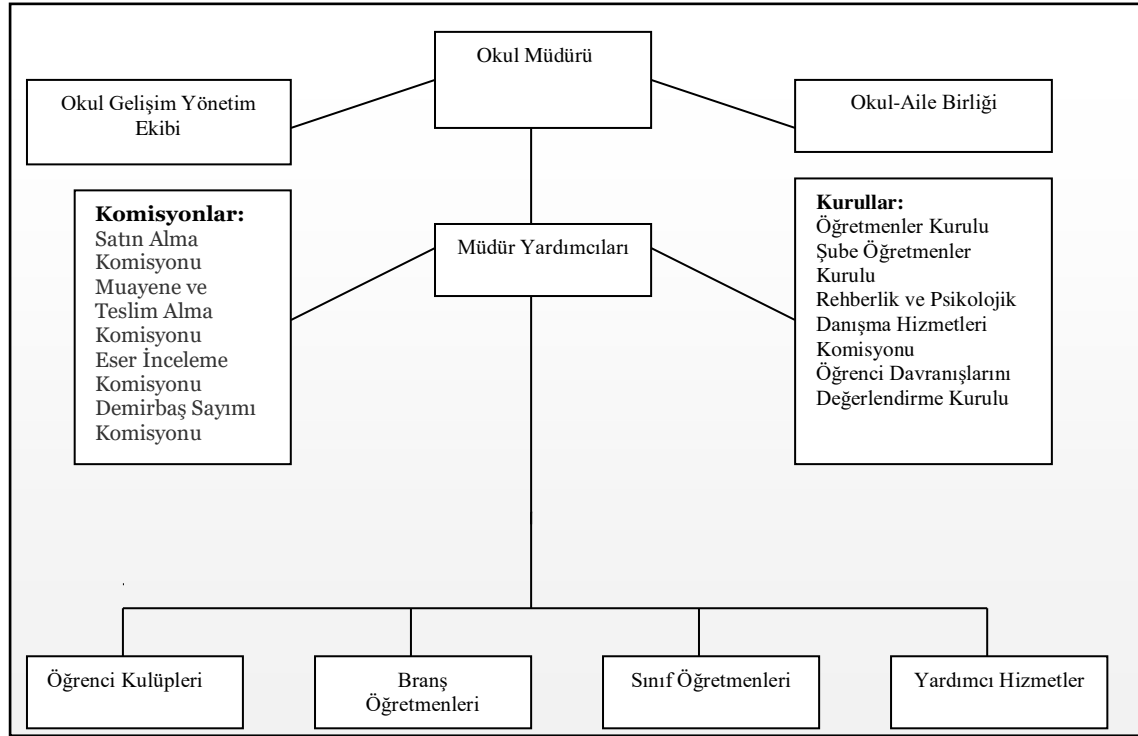
- Kantin olmaması
- Okul bahçesinde başıboş dolaşan köpeklerin çok olması

2.7 Kuruluş İçi Analiz

Müdürlüğümüz, Millî Eğitim Bakanlığı uygulamaya konulan yönetmelikler doğrultusunda yapılandırılmış olup eğitim öğretim hizmetlerini yürütür.

2.7.1 Teşkilat Şema

Şekil:2 Teşkilat Şeması



2.7.2 İnsan Kaynakları

Bu bölümde; okulumuz personeline ilişkin nicel veriler ile personelin sahip olduğu niteliklerin analizi yapılmıştır. Okul/kurumda çalışanlar ve görevleri belirlenir. Ayrıca;

- Kurumun sahip olduğu toplam norm kadro sayısı,
- Çalışan toplam personel sayısı,
- İhtiyaç duyulan branşlar ve ihtiyaç sayısı,
- Buna bağlı olarak yapılan istihdam sayısı,
- Personelin nasıl atandığı,
- Varsa geçici personelin alındığı kaynağı,
- Kadrosu olmayıp da sözleşmeli çalıştırılan personelin sayısı,
- Eğitim düzeyi, gönüllü olarak aldığı diğer görevler,
- Okul/kuruma son -en az- iki yılda gelen giden personel sayısı mümkün ise neden okul/kurumdan tayin istedikleri,
- Ortalama okulda çalışma yılı,
- Ortalama hizmet içi eğitim saati,
- Çalışana verilen ödül ve ceza sayısı gibi hususlar tablo hâlinde düzenlenebilir.
- Okul/kurumda çalışan yönetici, öğretmen, diğer personelin görevlerinin neler olduğu belirlenir.

Tablo 6. Çalışanların Görev Dağılımı

Çalışanın Ünvanı	Görevleri
Okul Müdürü	Okulun en üst düzey yöneticisi olarak görev yapar. Öğretmenleri, personeli, öğrencileri ve velileri yönetir ve okulun günlük işleyişini denetler. Aynı zamanda, eğitim programlarını, öğretim metotlarını ve okul hedeflerini belirler ve bu hedeflerin başarılması için çalışır.
Müdür Yardımcısı	Okulla ilgili yönetim işlerine destek olur cevabı verilebilir. Okulun her türlü yazışma, yönetim, güvenlik, bakım, beslenme ve etkinlik gibi işleri ile ilgilenir. Müdür tarafından verilen görevleri yerine getirir.
Öğretmenler	Eğitim kurumlarında öğrencilere ders veren kişidir. Öğretmenler, öğrencilerin öğrenme potansiyelini ortaya çıkarmak, öğrencileri eğitmek, yeteneklerini geliştirmek ve onları gelecekteki hayatlarına hazırlamak için çalışırlar.
Yardımcı Hizmetler Personeli	Okulun temizlik, bakım onarım gibi işlerini yapar. Okul Müdürünün verdiği görevleri yerine getirir.

Tablo 7. İdari Personelin Hizmet Süresine İlişkin Bilgiler

Hizmet Süreleri/Öğrenim Durumu	2024 Yılı İtibarıyla	
	Kişi Sayısı	%
1-4 Yıl	0	
5-6 Yıl	0	
7-10 Yıl	1	
10 yıl ve üzeri	1 (Yüksek Lisans)	

Tablo 8. Öğretmenlerin Hizmet Süreleri (Yıl İtibarıyla)

Hizmet Süreleri	Branşı	Kadın	Erkek	Hizmet Yılı	Toplam
1-3 Yıl	İngilizce	1		2	1
4-6 Yıl					
7-10 Yıl					
11-15 Yıl	Okul Öncesi	1		15	1
16-20	Sınıf Öğretmeni	1	1	18-19	2
20 ve üzeri	Sınıf Öğretmeni	1	1	21-22	2

Not:1 Sınıf Öğretmeni Yüksek Lisans Mezunu

Tablo 9. Kurumdaki Mevcut Hizmetli Sayısı

	Görevi	Erkek	Kadın	Eğitim Durumu	Hizmet Yılı	Toplam
1	Hizmetli	1		İlkokul	6	1

Tablo 10. Okul/kurum Rehberlik Hizmetleri

Mevcut Kapasite				Mevcut Kapasite Kullanımı ve Performans					
Psikolojik Danışman Norm Sayısı	Görev Yapan Psikolojik Danışman Sayısı	İhtiyaç Duyulan Psikolojik Danışman Sayısı	Görüşme Odası Sayısı	Danışmanlık Hizmeti Alan			Rehberlik Hizmetleri ile İlgili Düzenlenen Eğitim/Paylaşım Toplantısı vb. Faaliyet Sayısı		
				Öğrenci Sayısı	Öğretmen Sayısı	Veli Sayısı	Öğretmenlere Yönelik	Öğrencilere Yönelik	Velilere Yönelik
0	0	0	0	0	0	0	2	2	1

2.7.3 Teknolojik Düzey

Okulumuzun teknolojik altyapısı ve teknolojiyi kullanabilme düzeyine ilişkin analizi yapılmıştır.

Tablo 11. Teknolojik Araç-Gereç Durumu

Araç-Gereçler	Mevcut Durum	İhtiyaç
Etkileşimli Tahta	6	Yok
Bilgisayar	5	Yok
Fotokopi Makinesi	1	1 Adet
Kamera	8	4 Adet
Ses Sistemi	1	1 Adet
Hoparlör	0	2 Adet

Tablo 12. Fiziki Mekân Durumu

Fiziki Mekân	Var	Yok	Adedi	İhtiyaç
Öğretmen Çalışma Odası	X		1	Yok
Ekipman Odası		X		Yok
Kütüphane	X		1	Yok
Rehberlik Servisi		X		Yok
Resim Odası		X		Yok
Müzik Odası		X		Var
Çok Amaçlı Salon	X		1	Yok
Spor Salonu		X		Var

2.7.4 Mali Kaynaklar

5018 sayılı Kamu Mali Yönetimi ve Kontrol Kanunu, kalkınma planları ve programlarında yer alan politika ve hedefler doğrultusunda kamu kaynaklarının etkili, ekonomik ve verimli bir şekilde elde edilmesi ve kullanılmasını; hesap verebilirliğin ve mali saydamlığın sağlanmasını, kamu bütçelerinin hazırlanmasını, uygulanmasını; tüm mali işlemlerin muhasebeleştirilmesini, raporlanmasını ve mali kontrolün düzenlenmesini amaçlamaktadır.

Müdürlüğümüz bütçesi, merkezi yönetim bütçesinden ayrılan pay, eğitime katkı payı gelirleri, İlçe Milli Eğitim Müdürlüğü ve Özel İdareden ayrılan pay, muhtarlık, hayırseverler ve ile okul-aile birliği gelirlerinden oluşmaktadır.

Tablo 13. Kaynak Tablosu

Kaynaklar	2023	2024	2025	2026	2027	2028
Genel Bütçe	34000	21000	40000	60000	80000	90000
Okul Aile Birliği	14400	28000	45000	50000	55000	70000
İlçe MEM	500	3500	7000	10000	15000	30000
Kira Gelirleri	---	---	---	---	---	---
Döner Sermaye	---	---	---	---	---	---
Dış Kaynak/Projeler	---	---	---	---	---	---
Diğer(Hayırseverler)	3000	5000	10000	15000	17000	20000
TOPLAM	51900	57500	85000	116000	157000	2100000

Tablo 14. Gelir-Gider Tablosu (Okul Aile Birliđi)

YILLAR	2021		2022		2023				
	GELİR	GİDER	GELİR	GİDER	GELİR	GİDER			
Temizlik	12.513,79	5209,2	12.789,59	3424,5	14.364,53	3850			
Küçük Onarım		---		1000		2000			
Bilgisayar Harcamaları		---		1000		---			
Büro Makinaları Harcamaları		---		800		3109,07			
Telefon		---		---		---			
Sosyal Faaliyetler		2200		3000		2000			
Kırtasiye		3500		4500		3250			
GENEL				10.909,2			13.724,5		14.209,07

2.7.5 İstatistik Veriler

Tablo 15. Okul Bilgileri

İli: Çanakkale			İlçesi: Lapseki			
Adres:	Adatepe Köyü LÂPSEKİ/ÇANAKKALE		Coğrafi Konum (link)*:	https://goo.gl/maps/2HawiVr3Gdq		
Telefon Numarası:	(0286) 5238008		Faks Numarası:	(0286) 5238008		
e- Posta Adresi:	738137@meb.gov.tr		Web sayfası adresi:	http://adatepeilkokulu17.meb.k12.tr		
Kurum Kodu:	738137		Öğretim Şekli:	Tam Gün (Tam Gün/İkili Eğitim)		
Okulun Hizmete Giriş Tarihi : 1949-1950			Toplam Çalışan Sayısı *	9		
Öğrenci Sayısı:	Kız	41	Öğretmen Sayısı	Kadın	6	
	Erkek	51		Erkek	3	
	Toplam	92		Toplam	9	
Derslik Başına Düşen Öğrenci Sayısı			:13	Şube Başına Düşen Öğrenci Sayısı		:13
Öğretmen Başına Düşen Öğrenci Sayısı			:13	Şube Başına 30'dan Fazla Öğrencisi Olan Şube Sayısı		:0
Öğrenci Başına Düşen Toplam Gider Miktarı				Öğretmenlerin Kurumdaki Ortalama Görev Süresi		9 yıl

Tablo 16. Öğrenci Bilgileri

SINIFI	2021			2022			2023		
	Kız	Erkek	Toplam	Kız	Erkek	Toplam	Kız	Erkek	Toplam
ANASINIFI	5	8	13	6	6	12	7	5	12
1-A SINIFI	5	7	12	9	7	16	7	7	14
2-A SINIFI	8	5	13	5	7	12	8	5	13
3-A SINIFI	5	8	13	8	5	13	5	8	13
4-A SINIFI	6	8	14	5	8	13	4	8	12
GENEL TOPLAM	29	36	65	33	33	66	31	33	64

Tablo 17. Okulda Açılan Kurslar

Kurs Adı	Görevli Öğretmen	Katılan Öğrenci
Çevreme Duyarlıyım Değerlerime Sahip Çıkıyorum	Çiğdem GÜNTEPE	11
Verimli Ders Çalışma Yöntemleri	Merve DEDİLER-Umut EMİR	14
Değerlerime Sahip Çıkıyorum	Demet ALAKAŞ	13
Öğrenmeyi Öğrenme	İsmail ÖZDEMİR	13

Tablo 18. Okulda Açılan Kulüpler

Kurs Adı	Görevli Öğretmen
Değerler Kulübü	Çiğdem GÜNTEPE
Çevre Koruma Kulübü	Merve DEDİLER
Sağlık Temizlik Ve Beslenme Kulübü	Umut EMİR
Afet Hazırlık Kulübü	Demet ALAKAŞ
Spor Kulübü	İsmail ÖZDEMİR

2.8 Çevre Analizi (PESTLE)

Çevre analiziyle okul/kurum üzerinde etkili olan veya olabilecek politik, ekonomik, sosyo-kültürel, teknolojik, yasal çevresel dış etkenlerin tespit edilmesi amaçlanmıştır.

Politik-Yasal Faktörler

- Eğitimin merkezi yönetim anlayışından yerinden yönetim anlayışına doğru kayması
- MEB yasa, yönetmelik ve mevzuat değişiklikleri
- Yabancı dil eğitimine erken yaşlarda başlanması
- Öğrencilerin değişik ihtiyaçlarına, doğal yeteneklerine ve ilgi alanlarına odaklanma
- 4+4+4 kademeli zorunlu eğitim sisteminin tesis edilmesi ve müfredatın bu doğrultuda yenilenmesi
- Eğitim sisteminde, bireylerin kişilik ve kabiliyetlerini geliştiren, hayat boyu öğrenme yaklaşımının uygulanması

Ekonomik Faktörler

- Deniz kenarı bölge olduğundan balıkçılığın yaygın olması
- Turizme kaynaklık edecek tarihi ve doğal mirasa sahip olması
- İlimizdeki hayırseverlerin eğitime desteği
- Organize tarım işletmelerinin oluşumunun yetersiz olması
- İlimizin coğrafi konum olarak stratejik bir yerde bulunması
- Hizmet sektöründeki eksiklikler
- Tarım ve hayvancılığın yaygın olması(Kiraz-Şeftali yetiştiriciliği)
- Yakın çevrede maden işletmesi olması
- Çanakkale Boğazı civarında olması ve 1915 Köprüsü
- Köy muhtarlığı ve ilçe Özel idare hizmetleri

Sosyokültürel Faktörler

- Medyanın olumsuz etkileri ile kültürel değerlerdeki çatışmanın artması
- Toplumun eğitimden beklentilerinin akademik başarıya odaklı olmasının eğitime olumsuz etkisi
- Sosyal aktivitelerin yapılacağı yeterli mekan olmaması
- Birçok geleneksel ve sosyal yapının etkisinin azalması
- Şehitlik ve Tarihi Yarımada'ya yakın olunması.
- Teknolojik Faktörler
- Fatih Projesinin yaygınlaştırılması
- Eğitimde teknolojik alt yapı ve E- Okul uygulamaları
- Bilginin hızlı üretimi, erişilebilirlik ve kullanılabilirliğinin gelişmesi

- Teknolojinin kullanım amacına yönelik tehditler
- Teknolojinin sağladığı yeni öğrenme ve paylaşım olanakları
- Toplumun teknolojiadaki olumsuz gelişmelerin etkisinde kalması
- Bilgi ve iletişim teknolojilerinin müfredata entegrasyonunun sağlanması
- Kurum ve kuruluşlarda teknoloji sayesinde zaman ve hız bakımından işgücü verimliliği artmıştır.

Çevresel Faktörler

- Sürdürülebilir çevre politikalarının uygulanıyor olması,
- Toplumun ve yerel yönetimlerin farkındalığı
- Deniz kirliliği için farkındalık çalışmaları

2.9 Güçlü ve Zayıf Yönler ile Fırsatlar ve Tehditler (GZFT) Analizi

Okul/kurumun güçlü ve zayıf yönleri ile okul/kurum dışında oluşabilecek fırsatlar ve tehditler belirlenmiştir.

Tablo 19. GZFT Tablosu

İç Çevre	
Güçlü Yönler	Zayıf Yönler
Sınıflarda Etkileşimli tahta olması	Okuma alışkanlığının az olması
Ders dışı faaliyetlerin ve sosyal etkinliklerin yapılması	Çalışan sayısının yetersizliği, Çalışanların çoğunun il merkezinden gelip gitmesi
Çalışanların birlik ve beraberlik içinde olması	Ailelerin öğrencilerin eğitim-öğretim faaliyetlerine yeterli önem vermemesi
Veli iletişiminin güçlü olması	Okulun birçok binadan oluşması ve fiziki imkanların yetersizliği
Okula ulaşımın kolay olması	Okulda su deposu olmaması köy suyunu kullandığı için sık sık su kesintileri yaşanması
Adsl bağlantısının olması	Okulun fiziki yetersizliğinden dolayı harcamaların çok olması, Okul bütçesinin yetersiz oluşu
Okul Aile Birliğinin çeşitli faaliyetlerle bütçeye katkısı, İlçe Milli Eğitim Müdürlüğünün katkısı	Rehberlik çalışmalarının etkili ve verimli yürütülememesi
Öğretmen yönetici işbirliğinin güçlü olması	Velilerin yaşanan iletişim sorunları
Okulumuzun diğer okullar ve kurumlarla iletişiminin güçlü olması	Okuma alışkanlığının az olması
Okulumuzun çeşitli proje ve faaliyetlerde aktif görev alması	

Dış Çevre	
Fırsatlar	Tehditler
Bakanlığın Okul Öncesi Eğitime önem vermesi ve yaygınlaştırması	Eğitim politikalarında çok sık değişiklik yapılması
Ekonomik durumu iyi olan velilerin destekleri	Eğitim ve öğretimde kullanılan cihaz ve makinelerin onarımlarının pahalı olması dolayısıyla okulların maddi yönden zorlanması
Okulumuzun velilerle, diğer kurum ve kuruluşlarla iletişiminin güçlü olması	Velilerin eğitim-öğretime yeterli önemi vermemesi
Teknolojinin eğitim için faydalı olacağı inancı.	Okulun bulunduğu çevrede sık sık elektrik ve su kesintisi nedeniyle yaşanan sıkıntılar
Eğitimde sürekli değişen politikaların geliştirilmesi	Sürekli değişen Eğitim politikaları.
Konum itibarıyla, kentleşmenin getirdiği, trafik, gürültü, sosyal karmaşa gibi olumsuzluklardan göreceli olarak daha az etkilenmesi.	Yeni nesillerde çevre bilincine karşı duyarsızlık
Bakanlığın Okul Öncesi Eğitime önem vermesi ve yaygınlaştırması	

Gelişim ve Sorun Alanları

Gelişim ve sorun alanları analizi ile GZFT analizi sonucunda ortaya çıkan sonuçların planın geleceğe yönelim bölümü ile ilişkilendirilmesi ve buradan hareketle hedef, gösterge ve eylemlerin belirlenmesi sağlanmaktadır.

Gelişim ve sorun alanları ayrımında eğitim ve öğretim faaliyetlerine ilişkin üç temel tema olan Eğitime Erişim, Eğitimde Kalite ve Kurumsal Kapasite kullanılmıştır.

- ❖ Eğitime erişim ve Katılım, öğrencinin eğitim faaliyetine erişmesi ve tamamlamasına ilişkin süreçleri;
- ❖ Eğitimde kalite, öğrencinin akademik başarısı, sosyal ve bilişsel gelişimi ve istihdamı da dâhil olmak üzere eğitim ve öğretim sürecinin hayata hazırlama evresini;
- ❖ Kurumsal kapasite ise kurumsal yapı, kurum kültürü, donanım, bina gibi eğitim ve öğretim sürecine destek mahiyetinde olan kapasiteyi belirtmektedir.

Eğitim Öğretime Erişim ve Katılım	Eğitimde Kalite	Kurumsal Kapasite
Okullaşma Oranı	Akademik Başarı	Kurumsal İletişim
Okula Devam/ Devamsızlık	Sosyal, Kültürel ve Fiziksel Gelişim	Kurumsal Yönetim
Okula Uyum, Oryantasyon	Sınıf Tekrarı	Bina ve Yerleşke
Özel Eğitime İhtiyaç Duyan Bireyler	İstihdam Edilebilirlik ve Yönlendirme	Donanım
Yabancı Öğrenciler	Öğretim Yöntemleri	Temizlik, Hijyen
Hayat boyu Öğrenme	Ders araç gereçleri	İş Güvenliği, Okul Güvenliği
		Taşıma ve servis

2.10 Tespit ve İhtiyaçların Belirlenmesi

Gelişim ve sorun alanları analizi ile GZFT analizi sonucunda ortaya çıkan sonuçların planın geleceğe yönelim bölümü ile ilişkilendirilmesi ve buradan hareketle hedef, gösterge ve eylemlerin belirlenmesi sağlanmaktadır.

Gelişim ve sorun alanları ayrımında eğitim ve öğretim faaliyetlerine ilişkin üç temel tema olan Eğitime Erişim, Eğitimde Kalite ve kurumsal Kapasite kullanılmıştır. Eğitime erişim, öğrencinin eğitim faaliyetine erişmesi ve tamamlamasına ilişkin süreçleri; Eğitimde kalite, öğrencinin akademik başarısı, sosyal ve bilişsel gelişimi ve istihdamı da dâhil olmak üzere eğitim ve öğretim sürecinin hayata hazırlama evresini; Kurumsal kapasite ise kurumsal yapı, kurum kültürü, donanım, bina gibi eğitim ve öğretim sürecine destek mahiyetinde olan kapasiteyi belirtmektedir.

Eğitime Erişim	Eğitimde Kalite	Kurumsal Kapasite
Okula Devam/ Devamsızlık <ul style="list-style-type: none">Devamsızlık yapan öğrencilerin takibinin yapılmasıRehberlik servisi ile sürekli iletişim halinde olma.	Sosyal, Kültürel ve Fiziksel Gelişim <ul style="list-style-type: none">Okul ve kurumların sosyal, kültürel, sanatsal ve sportif faaliyet alanlarına katılmasıPaydaş memnuniyetine yönelik eğitim- öğretim ortamlarının artırılması	Kurumsal Yönetim <ul style="list-style-type: none">Beşeri altyapıFiziki ve mali altyapıYönetim ve organizasyonEnformasyon teknolojilerinin kullanımının artırılması
Okula Uyum, Oryantasyon <ul style="list-style-type: none">Paydaş kitlesinin okula uyumlu olması	Sınıf Tekrarı <ul style="list-style-type: none">Veli ve öğretmen görüşleri sonrasında gerektiğinde uygulanması	Bina ve Yerleşke <ul style="list-style-type: none">Yeni ve eski okul binasının aynı bahçede olması
Özel Eğitime İhtiyaç Duyan Bireyler <ul style="list-style-type: none">Rehberlik Araştırma Merkezi ve Rehberlik Servisi çalışmalarının devamı	İstihdam Edilebilirlik ve Yönlendirme <ul style="list-style-type: none">Yakın çevrede bulunan bir üst eğitim- öğretim kurumlarının sayıca fazla olması	Donanım <ul style="list-style-type: none">Teknolojik donanımın olması
Hayat boyu Öğrenme <ul style="list-style-type: none">Öğrencilerimize yönelik kurslar açılması	Öğretim Yöntemleri Aktif öğrenme, grup ve ekip çalışmaları, uygulama, gezi vb.	Temizlik, Hijyen <ul style="list-style-type: none">Bina ve eklentilerin günlük temizlik ve hijyeninin sağlanması
	Ders araç gereçleri <ul style="list-style-type: none">Harita, afiş ve levhalar Geometri ve kesir takımları vb.	İş Güvenliği, Okul Güvenliği <ul style="list-style-type: none">İş güvenliği planının olması
		Taşıma ve servis Okulda taşınabilir eğitim yapıyor olması

Gelişim ve sorun alanlarına ilişkin GZFT analizinden yola çıkılarak saptamalar yapılırken yukarıdaki tabloda yer alan ayırmda belirtilen temel sorun alanlarına dikkat edilmesi gerekmektedir.

1.TEMA: EĞİTİM VE ÖĞRETİME ERİŞİM	
1	Okul öncesi eğitimde okullaşma
2	Eğitim öğretimi tamamlama
3	Eğitim öğretime katılım
4	Öğrenci gelişimine yönelik veli eğitimleri
2.TEMA: EĞİTİM VE ÖĞRETİMDE KALİTE	
1	Öğrenci başarısı
2	Bilimsel, kültürel, sanatsal ve sportif faaliyetler
3	Yabancı dil ve hareketlilik
4	Okul sağlığı ve hijyen
5	Okul güvenliği
6	Zararlı alışkanlıklar
7	Dezavantajlı öğrencilere yönelik faaliyetler
8	Çalışanların ulusal ve uluslararası faaliyetlerde yer alması
9	Çalışanların ödüllendirilmesi ve motivasyon
10	İnternetin tehlikeleri ve e-güvenlik seminer ve çalışmaları
3.TEMA: KURUMSAL KAPASİTE	
1	Beşeri alt yapı
2	Fiziki ve mali alt yapı
3	Yönetim ve organizasyon
4	Enformasyon teknolojilerinin kullanımının artırılması
5	Okul ve kurumların sosyal, kültürel, sanatsal ve sportif faaliyet alanlarına erişim (yetersizliği)
6	İkili eğitim
7	Ozel eğitime ihtiyaç duyan öğrencilere uygun eğitim ve öğretim alanları
8	Paydaş memnuniyetine yönelik eğitim öğretim ortamlarının artırılması
9	Bürokrasinin azaltılması

3.BÖLÜM

GELECEĞE BAKIŞ

3. GELECEĞE BAKIŞ

Okul Müdürlüğümüzün Misyon, vizyon, temel ilke ve değerlerinin oluşturulması kapsamında öğretmenlerimiz, öğrencilerimiz, velilerimiz, çalışanlarımız ve diğer paydaşlarımızdan alınan görüşler, sonucunda stratejik plan hazırlama ekibi tarafından oluşturulan Misyon, Vizyon, Temel Değerler; Okulumuz üst kurulana sunulmuş ve üst kurul tarafından onaylanmıştır.

3.1 Misyon



Adatepe İlkokulu olarak her bir öğrencimizin eşsiz potansiyelini keşfetmesine ve geliştirmesine olanak sağlayarak, onları bilgiye dayalı, düşünceli ve değerlerine bağlı bireyler olarak yetiştirmeyi amaçlıyoruz. Bunun yanında etik değerlerimizi, insanlık erdemlerimizi de öğretmeyi amaçlıyoruz.

3.2 Vizyon



Bilimsel çalışmalardan, sanat ve sportif faaliyetlere kadar uzanan geniş bir alan da özgün araştırmaları, buluşları, projeleri, beceri tabanlı uygulamaları ve farkındalık eğitimleri gibi vatandaş odaklı hizmetleri esas alan, öğrenmeyi öğretmek, milletine, vatanına ve Atatürk ilkelerine bağlı; milli, manevi ve kültürel değerlerine sahip çıkan ve geliştiren; ülkesinin çağdaş dünyada yerini almasını sağlayan, üretken bireyler yetiştirmektir.

3.3 Temel Değerler

İlkelerimiz	
1	Paydaşlar eşitlikten yararlanır.
2	Paydaşların yöneltmesi yapılır.
3	Paydaşlara fırsat eşitliği tanınır.
4	Veli-Öğrenci-Öğretmenin işbirliği içinde çalışmaları sağlanır.
5	Değişim ve yenileşme uyum.
6	Açıklık ve erişebilirlik.
7	Katılım ve sorumluluk bir arada değerlendirilir.
8	Sürekli ve sağlıklı iletişim.
9	Hesap verebilirlik.

Temel Değerlerimiz	
1	Ülkemizin geleceğinden sorumluyuz.
2	Eğitime yapılan yardımı kutsal sayar ve her türlü desteği veririz.
3	Toplam Kalite Yönetimi felsefesini benimseriz.
4	Kurumda çalışan herkesin katılımı ile sürecin devamlı olarak iyileştirileceğine ve geliştirileceğine inanırız.
5	Sağlıklı bir çalışma ortamı içerisinde çalışanları tanyarak fikirlerine değer verir ve işimizi önemseriz.
6	Mevcut ve potansiyel hizmet bekleyenlerin ihtiyaçlarına odaklanırız.
7	Kendimizi geliştirmeye önem verir, yenilikçi fikirlerden yararlanırız.
8	Öğrencilerin, öğrenmeyi öğrenmesi ilk hedefimizdir.
9	Okulumuzla ve öğrencilerimizle gurur duyarız.
10	Öğrencilerimizi, yaratıcı yönlerinin gelişmesi için teşvik ederiz.
11	Öğrenme problemi olan öğrencilerimiz için özel destek programları hazırlarız.
12	Biz, birbirimize ve kendimize güveniriz.
13	Öğrencilerimiz, bütün çalışmalarımızın odak noktasıdır.

3.4 Amaç, Hedef ve Performans Göstergesi ile Stratejiler



TEMALAR

AMAÇLAR

HEDEFLER

STRATEJİLER

Tablo 20. Amaç, Hedef, Gösterge ve Stratejilere İlişkin Tablolar

TEMA:	EĞİTİM-ÖĞRETİME ERİŞİM ve KATILIM
STRATEJİK AMAÇ 1.	Öğrencilerin eğitim öğretime etkin katılımlarıyla donanımlı olarak bir üst öğrenime geçişi sağlanacaktır.
Hedef 1.1.	Öğrenme kayıpları önleyici çalışmalar yapılarak azaltılacaktır.
TEMA:	KALİTE
STRATEJİK AMAÇ 2.	Öğrencilere medeniyetimizin ve insanlığın ortak değerleriyle çağın gereklerine uygun bilgi, beceri, tutum ve davranışlar kazandırılacaktır.
Hedef 2.1.	Öğrencilere evrensel değerler, sağlıklı yaşam ve çevre bilinci duyarlılığı kazandırılacaktır.
TEMA:	KAPASİTE
STRATEJİK AMAÇ 3	Eğitim ortamlarının fiziki imkânları geliştirilecektir.
Hedef 3.1.	Temel eğitimde okulların niteliğini arttıracak uygulama ve çalışmalara yer verilecektir.
TEMA:	KALİTE
STRATEJİK AMAÇ 4.	Temel eğitimde öğrencilerin kaliteli eğitime erişimleri fırsat eşitliği temelinde artırılarak bilişsel, duyuşsal ve fiziksel olarak çok yönlü gelişimleri sağlanacak ve temel hayat becerilerini edinmiş öğrenciler yetiştirilecektir.
Hedef 4.1.	Öğrencilerin bilimsel, kültürel, sanatsal, sportif ve toplum hizmeti alanlarında ders dışı etkinliklere katılım oranı artırılacaktır.

PERFORMANS GÖSTERGELERİ

TEMA:	EĞİTİM-ÖĞRETİME ERİŞİM ve KATILIM								
STRATEJİK AMAÇ 1.	Öğrencilerin eğitim öğretime etkin katılımlarıyla donanımlı olarak bir üst öğrenime geçişi sağlanacaktır.								
Hedef 1.1.	Öğrenme kayıpları önleyici çalışmalar yapılarak azaltılacaktır.								
PG NO	Performans Göstergeleri	Hedefe Etkisi (%)	Başlangıç Değeri	2024 Hedef	2025 Hedef	2026 Hedef	2027 Hedef	2028 Hedef	
PG 1.1	İlkokullarda Yetiştirme Programına (İYEP) dâhil olan öğrencilerin Türkçe dersi kazanımlarına ulaşma oranı (%)	50	%50	%55	%60	%65	%70	%80	
PG 1.2	İlkokullarda Yetiştirme Programına dâhil olan öğrencilerin matematik dersi kazanımlarına ulaşma oranı (%)	50	%50	%55	%60	%65	%70	%80	
Koordinatör Birim	Okul Müdürü, Müdür Yardımcıları								
İşbirliği Yapılacak Birim(ler)	Sınıf Öğretmeni, Veli, Rehber öğretmenler								
Riskler	Öğrencilerin kursa devam etme konusunda devamsızlık yapmaları, Velilerin yeterli bilgi sahibi olmadıkları için bu tür kurslara karşı ön yargılı olmaları.								
Stratejiler	S.1. Öğrencilerin Türkçe dersindeki eksikleri tespit edilerek İYEP aracılığıyla akademik yeterliklerinin artırılması sağlanacaktır. S.2 Öğrencilerin matematik derslerindeki eksikleri tespit edilerek İYEP aracılığıyla akademik yeterliklerinin artırılması sağlanacaktır. S.3 Dijital platformlar aracılığıyla öğrencilerin tamamlayıcı ve destekleyici eğitim almaları sağlanacaktır. S.4 İYEP'in ders içeriklerine katkı sağlayacak etkinlik, okuma vb aktivitelerin zenginleştirilmesi sağlanacaktır. S.5 İYEP içerikleri öğrencinin hazır bulunuşluk seviyesi dikkate alınarak hazırlanacaktır.								
Maliyet Tahmini	320.000								
Tespitler	İyep ve destek eğitim de dijital platformlar yerine yazılı ve görsel materyallerin daha çok kullanılması.								
İhityaçlar	Iyep öğrenci belirleme ve ölçme araçları, Öğrenci ders kitapları								

TEMA:	EĞİTİM ÖĞRETİMDE KALİTE							
STRATEJİK AMAÇ 2.	Öğrencilere medeniyetimizin ve insanlığın ortak değerleriyle çağın gereklerine uygun bilgi, beceri, tutum ve davranışlar kazandırılacaktır.							
Hedef 2.1.	Öğrencilere evrensel değerler, sağlıklı yaşam ve çevre bilinci duyarlılığı kazandırılacaktır.							
PG NO	Performans Göstergeleri	Hedefe Etkisi (%)	Başlangıç Değeri	2024 Hedef	2025 Hedef	2026 Hedef	2027 Hedef	2028 Hedef
PG 2.1	Öğrenci başına okunan kitap sayısı	40	%8	%11	%13	%15	%17	%21
PG 2.2	Sağlıklı ve dengeli beslenme ile ilgili düzenlenen faaliyet sayısı (Eğitim,faaliyet, gezi Proje, vb.)	30	%23	%26	%30	%34	%39	%41
PG 2.3	Çevre bilincinin artırılmasına yönelik düzenlenen faaliyet sayısı (Eğitim,faaliyet, gezi Proje, vb.)	30	%20	%23	%26	%29	%34	%37
Koordinatör Birim	Okul müdürü, Müdür yardımcıları, Sınıf öğretmenleri, Rehber öğretmenler							
İşbirliği Yapılacak Birim(ler)	İlçe Sağlık Birimleri, Belediyeler, İl ve İlçe Milli Eğitim Müdürlükleri							
Riskler	Öğrencilere aile de kitap okuma ve sağlıklı beslenme konusunda yeterince rol model olacak kişilerin olmaması. Yeterli eğitimlerin sağlanamaması							
Stratejiler	S1 Okul kütüphanesi zenginleştirilecek, öğrencilerin kütüphaneden yararlanması sağlanacaktır. S2 Türkçe dersinde ders saatinin bir bölümü okumaya ayrılacak ve okul müdürlüğüne planlanan zamanlarda okuma etkinlikleri düzenlenecektir. S3 Serbest etkinlikler saati, öğrencilerin sanatsal, sportif ve kültürel faaliyetlere katılım sağlayacağı şekilde düzenlenecektir. S4 Öğrencilere sağlıklı ve dengeli beslenmelerine yönelik bilgilendirme eğitimleri ve etkinlikler yapılacaktır. S5 Öğrencilerin çevre bilincinin artırılmasına yönelik etkinlikler yapılacaktır. S6 Öğrencilere, nezaket ve görgü kuralları konusunda eğitimler verilerek konuya ilişkin etkinlikler düzenlenecektir.							
Maliyet Tahmini	409.000							
Tespitler	Yapılan eğitimlere velilerin katılım oranının az olması. Verilen eğitimlerin sadece okulda kalması günlük hayatta uygulanması için velilerin yeterli desteği sağlamaması.							
İhtiyaçlar	Eğitimler için diğer kurumlarla iş birliklerinin yapılması Bilgilendirme için afiş, broşür gibi materyallerin sağlanması							

TEMA:	KURUMSAL KAPASİTE									
STRATEJİK AMAÇ 3	Eğitim ortamlarının fiziki imkânları geliştirilecektir.									
Hedef 3.1.	Temel eğitimde okulların niteliğini arttıracak uygulama ve çalışmalara yer verilecektir.									
PG NO	Performans Göstergeleri		Hedef Etkisi (%)	Başlangıç Değeri	2024 Hedef	2025 Hedef	2026 Hedef	2027 Hedef	2028 Hedef	
PG 3.1	İyileştirilen fiziki mekân (derslikler, spor salonu, oyun alanı, halı saha, kütüphaneler, atölyeler vb.) sayısı.		100	100	% 50	% 55	% 60	% 70	% 75	
Koordinatör Birim	Okul Müdürü									
İşbirliği Yapılacak Birim(ler)	Belediyeler, Kamu idareleri									
Riskler	Belirlenen eksiklikler için yeterli bütçenin olmaması Yapılacak fiziki mekanlar için okullarda yeterli alanın olmaması									
Stratejiler	S1 Fiziki mekânların iyileştirilmesi için kamu idareleri, belediyeler ve işverenlerle iş birlikleri yapılacaktır. S2 Atölye kazandırılması için sektör ile iş birlikleri yapılacaktır. S3 Okul bahçesine peyzaj çalışmaları, oyun alanları yapılacaktır. S4 Bahçedeki halı sahanın bakım ve onarımı yapılacaktır. S5 Yemekhane binasına tuvalet yapılacaktır.									
Maliyet Tahmini	550000 TL									
Tespitler	İş birliği yapılacak birimlerden olumlu geri dönüşlerin olmaması Maaliyet konusunda yeterli parasal kaynakların olmaması									
İhtiyaçlar	Fiziki mekan için yeterli alanların oluşturulması Oluşturulacak alanlar için malzeme desteği									

TEMA:	EĞİTİMDE KALİTE									
STRATEJİK AMAÇ 4.	Temel eğitimde öğrencilerin kaliteli eğitime erişimleri fırsat eşitliği temelinde artırılarak bilişsel, duyuşsal ve fiziksel olarak çok yönlü gelişimleri sağlanacak ve temel hayat becerilerini edinmiş öğrenciler yetiştirilecektir.									
Hedef 4.1.	Öğrencilerin bilimsel, kültürel, sanatsal, sportif ve toplum hizmeti alanlarında ders dışı etkinliklere katılım oranı artırılabilecektir.									
PG NO	Performans Göstergeleri		Hedef Etkisi (%)	Başlangıç Değeri	2024 Hedef	2025 Hedef	2026 Hedef	2027 Hedef	2028 Hedef	
PG 4.1.1	Okulda bir eğitim ve öğretim döneminde bilimsel, kültürel, sanatsal ve sportif alanlarda en az bir faaliyete katılan öğrenci oranı (%)		25	% 10	% 12	% 16	% 19	% 21	% 24	
PG 4.1.2	Bir eğitim ve öğretim yılında yerel, ulusal ve uluslararası proje, yarışma vb. etkinliklere katılan öğrenci oranı (%)		25	% 3	% 6	% 10	% 12	% 15	% 18	
PG 4.1.3	Okulda bir eğitim ve öğretim yılında geleneksel çocuk oyunları alt başlığında en az bir faaliyete katılan öğrenci oranı (%)		25	% 4	% 7	% 10	% 14	% 16	% 20	
PG 4.1.4	Okulda bir eğitim ve öğretim yılında geleneksel çocuk oyunlarına yönelik olarak düzenlenen alan/mekan sayısı.		25	% 9	% 12	% 15	% 18	% 20	% 23	
Koordinatör Birim	Okul müdürü, Müdür yardımcıları, Sınıf Öğretmenleri									
İşbirliği Yapılacak Birim(ler)	Gençlik ve Spor Bakanlığı, İlçe Millî Eğitim									
Riskler	-Okul dışı imkânların oluşturulmasında ilgili kurum ve kuruluşların yeterli desteği göstermemesi, - Öğrencilerin sosyal girişimcilik konusundaki isteksizliği, - Okullara kaynak aktarılmasında kullanılacak kriterlerin belirsiz olması,									

Stratejiler	<p>S1 Her bir öğrencinin bir kulüp faaliyetinde aktif olarak yer alması sağlanarak kulüp faaliyetlerinin etkinliği artırılabacaktır.</p> <p>S2 Öğrencilerin seviyelerine uygun olarak toplumsal sorunların çözümüne katkı sağlamak ve farkındalık oluşturmak amacıyla afet ve acil durum, çevre, eğitim, spor, kültür ve turizm, sağlık ve sosyal hizmetler alanlarında toplum hizmeti faaliyetlerine katılımları artırılabacaktır.</p> <p>S3 Okul bünyesinde yarışmalar düzenlenecektir.</p> <p>S4 Diğer kurum ve kuruluşlarla iş birliği içerisinde yürütülen bilimsel, sosyal, kültürel, sanatsal ve sportif alanlardaki faaliyetler artırılabacaktır.</p> <p>S5 Okul bahçeleri çocukların geleneksel oyunlarla vakit geçirmelerini sağlayacak ve gelişimlerini destekleyecek şekilde etkin olarak kullanılacaktır.</p> <p>S6 Okul bünyesinde etkinlikler düzenlenecektir.</p> <p>S7 Öğrencilerin yerel, ulusal ve uluslararası proje ve yarışmalara katılmaları teşvik edilecektir. S8 E-okul sisteminde bulunan sosyal etkinlik modülünde gerçekleştirilen etkinlikler işlenecektir. S9 Okul bahçeleri geleneksel çocuk oyunlarına yönelik düzenlenecektir.</p> <p>S10 Öğrenci seviyesi ve öğretim programı kazanımlarına uygun olarak geleneksel çocuk oyunları ders içi etkinliklerde kullanılacaktır.</p> <p>S11 Eğitim- öğretim yılı içerisinde okullarda geleneksel çocuk oyunları şenliği yapılacaktır.</p>
Maliyet Tahmini	600000
Tespitler	<ul style="list-style-type: none"> - İlgili kurum ve kuruluşlarla iş birliği çalışmaları, - Okul bahçelerinin öğrencilerin çok yönlü gelişimini destekleyecek şekilde tasarlanması ve dersler ile ders dışı etkinliklerin kültürel kazanımlarla desteklenmesi, - Okul ve mahalle spor kulüpleri ile bölgesel değişim programları ve şartları elverişsiz okulların öğrenci ve öğretmenlerinin desteklenmesi için finansman sağlanması, - Okullar arası farklılıkları tespit etmek ve kaynakları adaletli bir şekilde paylaştırmak için sistem kurulması, - Hedeflenen başarıyı gösteremeyen öğrencilerin desteklenmesine yönelik mekanizmaların oluşturulması.
İhtiyaçlar	<p>Okul bahçelerindeki oyun alanlarını düzenleme çalışmalarının yapılması.</p> <p>İlgili kurumlarla iş birliği çalışmalarının yapılması.</p>

4.BÖLÜM

MALİYETLENDİRME

4. MALİYETLENDİRME

Kurumumuz 2024-2028 Stratejik Planı'nın maliyetlendirilmesi sürecindeki temel gaye, stratejik amaç, hedef ve eylemlerin gerektirdiği maliyetlerin ortaya konulması suretiyle politika tercihlerinin ve karar alma sürecinin rasyonelleştirilmesine katkıda bulunmaktır. Bu sayede, stratejik plan ile bütçe arasındaki bağlantı güçlendirilecek ve harcamaların önceliklendirilme süreci iyileştirilecektir.

Bu temel gayeden hareketle planın tahmini maliyetlendirilmesi şu şekilde yapılmıştır:

- ✓ Hedeflere ilişkin eylemler durum analizi çalışmaları sonuçlarından tespit edilmiştir,
- ✓ Eylemlere ilişkin tahmini maliyetler belirlenmiştir,
- ✓ Eylem maliyetlerinden hareketle hedef maliyetleri belirlenmiştir,
- ✓ Hedef maliyetlerinden yola çıkılarak amaç maliyetleri belirlenmiş ve amaç maliyetlerinden de stratejik plan maliyeti belirlenmiştir.
- ✓ Genel bütçe, valilikler, belediyeler ve okul aile birliklerinin yıllık bütçe artışları ve eğilimleri dikkate alındığında Kurumumuz 2024-2028 Stratejik Planı'nda yer alan stratejik amaçların gerçekleştirilebilmesi için tabloda da belirttiği üzere beş yıllık süre için tahmini 467.400 TL'lik kaynağın elde edileceği düşünülmektedir.

Tablo.21 Kaynak Tablosu

Kaynaklar	2023	2024	2025	2026	2027	2028
Genel Bütçe	34000	21000	40000	60000	80000	90000
Okul Aile Birliği	14400	28000	45000	50000	55000	70000
İlçe MEM	500	3500	7000	10000	15000	30000
Kira Gelirleri	---	---	---	---	---	---
Döner Sermaye	---	---	---	---	---	---
Dış Kaynak/Projeler	---	---	---	---	---	---
Diğer(Hayırseverler)	3000	5000	10000	15000	17000	20000
TOPLAM	51900	57500	85000	116000	157000	467.400

Müdürlüğümüz stratejik planında 4 hedef bulunmaktadır. Söz konusu hedeflere ilişkin bütçe dağılımları 5 yıllık olarak alttaki tabloda belirtilmiştir. Tabloda görüldüğü üzere son iki yılın gelir ve giderlerinde yaşanan artıştan hareketle hazırlanan beş yıllık maliyetlendirme sonucunda Müdürlüğümüzün tahmini olarak 1.999.000 TL'lik bir harcama yapacağı düşünülmektedir. Bu durum 5 yıllık süreç içerisinde hedeflerimizi gerçekleştirebilmek için ek gelir kaynaklarına ihtiyacımız olacağını göstermektedir. Plan dönemi amaç maliyetlerine ilişkin alttaki tabloda ayrıntılı bilgiye yer verilmiştir

Tablo 22.Tahmini Maliyet Tablosu

	2024	2025	2026	2027	2028	Toplam Maliyet
AMAÇ 1	40000	50000	60000	80000	90000	320.000
Hedef 1.1	40000	50000	60000	80000	90000	320.000
AMAÇ 2	45000	70000	79000	85000	130000	409.000
Hedef 2.1	45000	70000	79000	85000	130000	409.000
Amaç 3	75000	95000	11000	120000	150000	550.000
Hedef 3.1	75000	95000	11000	120000	150000	550.000
Amaç 4	90000	100000	120000	160000	250000	620.000
Hedef 4.1	90000	100000	120000	160000	250000	620.000
TOPLAM	250000	315000	369000	445000	620.000	1.999.000

5.BÖLÜM

İZLEME VE DEĞERLENDİRME



5. İZLEME VE DEĞERLENDİRME

İzleme, stratejik plan uygulamasının sistematik olarak takip edilmesi ve raporlanmasıdır. Değerlendirme ise uygulama sonuçlarının amaç ve hedeflere kıyasla ölçülmesi ile söz konusu amaç ile hedeflerin tutarlılık ve uygunluğunun analizi olarak tanımlanmaktadır. Stratejik planda ortaya konulan hedeflere ilişkin olarak yıllık iş planlarının oluşturulması ve hedeflere ilişkin somut göstergelerin geliştirilmesi önem arz etmektedir. Diğer taraftan, stratejik planın gerçekleştirilmesinde etkili bir izleme ve değerlendirme sisteminin kurulması temel kritik başarı faktörü olarak görünmektedir. 5018 sayılı kanun çerçevesinde hazırlanan yıllık raporların yanı sıra yıl içindeki uygulamaların takibine imkan tanıyacak belirli periyotları içeren raporlama ile uygulamaların izlenmesi ve gerekli değerlendirmelerin yapılarak faaliyetlerin sürekli olarak iyileştirilmesinin sağlanması öngörülmektedir.

Adatepe İlkokulu Müdürlüğü 2024-2028 Stratejik Planı İzleme ve Değerlendirme Modeli'nin çerçevesini;

- 1.2024-2028 Stratejik Planı ve performans programlarında yer alan performans göstergelerinin gerçekleştirme durumlarının tespit edilmesi,
2. Performans göstergelerinin gerçekleştirme durumlarının hedeflerle kıyaslanması,
3. Sonuçların raporlanması ve paydaşlarla paylaşımı,
4. Gerekli tedbirlerin alınması süreçleri oluşturmaktadır.

Müdürlüğümüz 2024-2028 Stratejik Planında yer alan performans göstergelerinin gerçekleştirme durumlarının tespiti yılda iki kez yapılacaktır. Yılın ilk altı aylık dönemini kapsayan birinci izleme kapsamında, Müdürlüğümüz strateji geliştirme birimi tarafından performans programlarında yer alan performans göstergelerinin gerçekleştirme durumları tespit edilecektir. Göstergelerin gerçekleştirme durumları hakkında hazırlanan rapor üst yöneticiye sunulacak ve böylelikle göstergelerdeki yıllık hedeflere ulaşılmasını sağlamak üzere gerekli görülebilecek tedbirlerin alınması sağlanacaktır.

Yılın tamamını kapsayan ikinci izleme dâhilinde; Müdürlüğümüz strateji geliştirme birimi tarafından performans programlarında yer alan performans göstergelerinin yılsonu gerçekleştirme durumları tespit edilecektir. Yılsonu gerçekleştirme durumları, varsa gösterge hedeflerinden sapmalar ve bunların nedenleri üst yönetici başkanlığında birim yöneticilerince değerlendirilerek gerekli tedbirlerin alınması sağlanacaktır.

İzleme ve Değerlendirme Modeli



Şekil 3. İzleme ve Değerlendirme Modeli

Stratejik Plan İzleme Değerlendirme Süreci

İzleme Değerlendirme Dönemi	Gerçekleştirilme Zamanı	İzleme Değerlendirme Dönemi Süreç Açıklaması	Zaman Kapsamı
Birinci İzleme Değerlendirme Dönemi	Her Yılın Temmuz Ayı İçerisinde	-Performans göstergelerinin 6 aylık gerçekleştirme durumlarına ilişkin verilerin toplanması ve konsolide edilmesi. -Göstergelerin gerçekleştirme durumları hakkında hazırlanan raporun üst yöneticiye sunulması	Ocak Temmuz Dönemi
İkinci İzleme Değerlendirme Dönemi	İzleyen Yılın Şubat Ayı Sonuna Kadar	-Performans programlarında yer alan performans göstergelerinin yıllık gerçekleştirme durumlarına ilişkin verilerin toplanması ve konsolide edilmesi. -Yılsonu gerçekleştirmelerinin, gösterge hedeflerinden sapmaların ve sapma nedenlerin değerlendirilerek gerekli tedbirlerin alınması	Tüm Yıl

6.EKLER

(Öğrenci, öğretmen, veli anketleri analiz sonuçları)

Öğrenci Anketi Sonuçları:

Tablo 23. Öğrenci Anketi Analiz Sonuçları

Sıra No	MADDELER	KATILMA DERECEŚİ				
		Kesinlikle	Katılıyorum	Kararsızım	Kısmen Katılıyorum	Katılmıyorum
1	Öğretmenlerimle ihtiyaç duyduğumda rahatlıkla görüşebilirim.	%55	%24	%12	%0	%9
2	Okul müdürü ile ihtiyaç duyduğumda rahatlıkla konuşabiliyorum.	%36	%39	%18	%0	%7
3	Okulun rehberlik servisinden yeterince yararlanabiliyorum.	%15	%27	%30	%0	%28
4	Okula ilettiğimiz öneri ve isteklerimiz dikkate alınır.	%42	%27	%15	%3	%13
5	Okulda kendimi güvende hissediyorum.	%42	%42	%13	%0	%3
6	Okulda öğrencilerle ilgili alınan kararlarda bizlerin görüşleri alınır.	%58	%21	%12	%0	%9
7	Öğretmenler yeniliğe açık olarak derslerin işlenişinde çeşitli yöntemler kullanmaktadır.	%40	%36	%15	%3	%6
8	Derslerde konuya göre uygun araç gereçler kullanılmaktadır.	%48	%40	%0	%0	%12
9	Teneffüslerde ihtiyaçlarımı giderebiliyorum.	%49	%36	%12	%3	%0
10	Okulun içi ve dışı temizdir.	%40	%30	%21	%3	%6
11	Okulun binası ve diğer fiziki mekânlar yeterlidir.	%24	%34	%24	%6	%12
12	Okul kantininde satılan malzemeler sağlıklı ve güvenlidir.	%0	%0	%0	%0	%0
13	Okulumuzda yeterli miktarda sanatsal ve kültürel faaliyetler düzenlenmektedir.	%49	%15	%27	%0	%9

Öğretmen Anketi Sonuçları:

Tablo 24. Öğretmen Anketi Analiz Sonuçları

Sıra No	MADDELER	KATILMA DERECEŚİ				
		Kesinlikle Katılıyorum	Katılıyorum	Kararsızım	Kısmen Katılıyorum	Katılmıyorum
1	Okulumuzda alınan kararlar, çalışanların katılımıyla alınır.	%86	%0	%14	%0	%0
2	Kurumdaki tüm duyurular çalışanlara zamanında iletilir.	%71	%29	%0	%0	%0
3	Her türlü ödüllendirmede adil olma, tarafsızlık ve objektiflik esastır.	%71	%29	%0	%0	%0
4	Kendimi, okulun değerli bir üyesi olarak görürüm.	%71	%29	%0	%0	%0
5	Çalıştığım okul bana kendimi geliştirme imkânı tanımaktadır.	%29	%57	%14	%0	%0
6	Okul, teknik araç ve gereç yönünden yeterli donanıma sahiptir.	%0	%43	%0	%43	%14
7	Okulda çalışanlara yönelik sosyal ve kültürel faaliyetler düzenlenir.	%29	%14	%14	%0	%43
8	Okulda öğretmenler arasında ayırım yapılmamaktadır.	%71	%29	%0	%0	%0
9	Okulumuzda yerelde ve toplum üzerinde olumlu etki bırakacak çalışmalar yapılmaktadır.	%86	%14	%0	%0	%0
10	Yöneticilerimiz, yaratıcı ve yenilikçi düşüncelerin üretilmesini teşvik etmektedir.	%29	%71	%0	%0	%0
11	Yöneticiler, okulun vizyonunu , stratejilerini, iyileştirmeye açık alanlarını vs. çalışanlarla paylaşır.	%57	%43	%0	%0	%0
12	Okulumuzda sadece öğretmenlerin kullanımına tahsis edilmiş yerler yeterlidir.	%14	%29	%0	%43	%14
13	Alanıma ilişkin yenilik ve gelişmeleri takip eder ve kendimi güncellerim.	%29	%71	%0	%0	%0

Veli Anketi Sonuçları:**Tablo 25. Veli Anketi Analiz Sonuçları**

Sıra No	MADDELER	KATILMA DERECEŚİ				
		Kesinlikle Katılıyorum	Katılıyorum	Kararsızım	Kısmen Katılıyorum	Katılmıyorum
1	İhtiyaç duyduğumda okul çalışanlarıyla rahatlıkla görüşebiliyorum.	%33	%59	%0	%4	%4
2	Bizi ilgilendiren okul duyurularını zamanında öğreniyorum.	%33	%61	%4	%0	%2
3	Öğrencimle ilgili konularda okulda rehberlik hizmeti alabiliyorum.	%25	%53	%10	%8	%4
4	Okula ilettiğim istek ve şikâyetlerim dikkate alınıyor.	%33	%47	%14	%6	%0
5	Öğretmenler yeniliğe açık olarak derslerin işlenişinde çeşitli yöntemler kullanmaktadır.	%35	%57	%8	%0	%0
6	Okulda yabancı kişilere karşı güvenlik önlemleri alınmaktadır.	%22	%49	%17	%4	%8
7	Okulda bizleri ilgilendiren kararlarda görüşlerimiz dikkate alınır.	%29	%55	%8	%6	%2
8	E-Okul Veli Bilgilendirme Sistemi ile okulun internet sayfasını düzenli olarak takip ediyorum.	%29	%43	%14	%6	%8
9	Çocuğumun okulunu sevdiğini ve öğretmenleriyle iyi anlaştığını düşünüyorum.	%47	%45	%6	%2	%0
10	Okul, teknik araç ve gereç yönünden yeterli donanıma sahiptir.	%20	%33	%29	%10	%8
11	Okul her zaman temiz ve bakımlıdır.	%22	%61	%7	%10	%0
12	Okulun binası ve diğer fiziki mekânlar yeterlidir.	%12	%33	%25	%20	%10
13	Okulumuzda yeterli miktarda sanatsal ve kültürel faaliyetler düzenlenmektedir.	%27	%55	%6	%8	%4

Adatepe İlkokulu Müdürlüğü
Stratejik Plan Hazırlama Ekibi

S.No	Ünvanı	Adı-Soyadı	İletişim	İmza
1	Ecem EVCİL	Müdür Yardımcısı	5438502025	
2	Demet ALAKAŞ	Sınıf Öğretmeni	5412863111	
3	Çiğdem GÜNTEPE	Sınıf Öğretmeni	5055078562	
4	Merve DEDİLER	İngilizce Öğrt.	5066898053	
5	Ayşe AYGÜN	Gönüllü Veli	5448759285	
6	Mihriban İŞILDAK	Gönüllü Veli	5422534144	

